



**Państwowy Powiatowy Inspektor Sanitarny  
w Kaliszu**

**OCENA STANU SANITARNEGO  
I SYTUACJA  
EPIDEMIOLOGICZNA  
POWIATU KALISKIEGO**

**Stan na dzień 31 grudnia 2025 roku**

**Kalisz, styczeń 2026 r.**

1

Data wpływu: 2026-03-24  
Nr dokumentu: KP-09879/26  
Podpis elektroniczny zweryfikowany w dniu: 2026-03-24  
Wynik weryfikacji: brak podpisu  
Podpis: .....

## Spis treści

WSTĘP .....	5
<b>I. SYTUACJA EPIDEMIOLOGICZNA W ZAKRESIE CHOROÓB ZAKAŻNYCH .....</b>	<b>7</b>
1.1 Działania związane z zapobieganiem epidemiom chorób zakaźnych.....	7
1.2. Sytuacja epidemiologiczna wybranych chorób zakaźnych.....	7
1.2.1. Zatrucia i zakażenia pokarmowe .....	11
1.2.2. Wirusowe zapalenia wątroby.....	13
1.2.3. Zachorowania na choroby zakaźne wieku dziecięcego .....	14
1.2.4. Zachorowania na grypę .....	16
1.3. Programy wykorzenienia chorób zakaźnych w Polsce .....	16
1.4. Realizacja szczepień ochronnych.....	16
1.5. Podsumowanie .....	17
1.6. Wnioski.....	17
<b>II. JAKOŚĆ WODY PRZEZNACZONEJ DO SPOŻYCIA.....</b>	<b>19</b>
2.1. System zaopatrzenia w wodę przeznaczoną do spożycia na terenie powiatu kaliskiego.....	19
2.2. Ocena jakości wody .....	22
2.3. Wodociągi o produkcji <100m <sup>3</sup> /d .....	25
2.4. Wodociągi o produkcji 101-1000 m <sup>3</sup> /d .....	26
2.5. Podsumowanie .....	27
<b>III. STAN SANITARNY OBIEKTÓW UŻYTECZNOŚCI PUBLICZNEJ I KĄPIELISK .....</b>	<b>28</b>
3.1. Domy pomocy społecznej oraz inne jednostki organizacyjne pomocy społecznej .....	28
3.2. Placówki zapewniające całodobową opiekę .....	28
3.3. Hotele.....	28
3.4. Motele .....	29
3.5. Inne obiekty świadczące usługi noclegowe .....	29
3.6. Obiekty wczasowo-turystyczne .....	29
3.7. Zakłady fryzjerskie, kosmetyczne, odnowy biologicznej, tatuażu i solaria.....	30
3.8. Cmentarze i zakłady usług pogrzebowych.....	31
3.9. Kąpieliska .....	31
3.10. Inne obiekty .....	31
3.11. Interwencje.....	32
3.12. Podsumowanie .....	32
<b>IV. STAN SANITARNY ZAKŁADÓW OPIEKI ZDROWOTNEJ I PODMIOTÓW LECZNICZYCH.....</b>	<b>33</b>
4.1. Zakłady opieki zdrowotnej – ogółem.....	33
4.2. Zakłady leczenia zamkniętego .....	33
4.2.1. Wojewódzki Zakład Opieki Psychiatrycznej w Sokołówce .....	34

4.2.2. Wojewódzki Specjalistyczny Zespół Zakładów Opieki Zdrowotnej Chorób Płuc i Gruźlicy w Wolicy .....	36
4.2.3. Hospicjum w Rożdzałach .....	41
4.3. Lecznictwo otwarte – ambulatoryjne świadczenia zdrowotne .....	43
4.4. Działalność lecznicza wykonywana przez praktykę zawodową .....	44
4.4.1. Praktyki lekarskie .....	44
4.4.2. Praktyki pielęgniarskie i położnicze .....	45
4.5. Podsumowanie .....	45
<b>V. WARUNKI SANITARNO - HIGIENICZNE ŚRODOWISKA PRACY ORAZ NADZÓR NAD CHEMIKALIAMI.....</b>	<b>46</b>
5.1. Działalność kontrolna w ramach bieżącego nadzoru sanitarnego.....	46
5.1.1. Struktura zatrudnienia.....	46
5.1.2. Narażenie na czynniki szkodliwe dla zdrowia.....	46
5.1.3. Kontrole w ramach nadzoru .....	48
5.1.4. Czynniki rakotwórcze, mutagenne i reprotoksyczne w środowisku pracy .....	48
5.1.5. Nadzór nad zakładami ochrony zdrowia stosującymi cytostatyki .....	49
5.1.6. Czynniki biologiczne w środowisku pracy .....	49
5.1.7. Stosowanie substancji i mieszanin chemicznych .....	50
5.1.8. Nadzór nad substancjami i mieszaninami niebezpiecznymi.....	50
5.1.9. Nadzór nad produktami kosmetycznymi .....	52
5.1.10. Nadzór nad środkami zastępczymi .....	52
5.2. Choroby zawodowe .....	52
5.3. Podsumowanie .....	53
<b>VI. WARUNKI SANITARNE W SZKOŁACH I INNYCH PLACÓWKACH OŚWIATOWO-WYCHOWAWCZYCH.....</b>	<b>54</b>
6.1. Nadzór nad placówkami oświatowo - wychowawczymi .....	54
6.2. Funkcjonalność i stan techniczny budynków.....	55
6.3. Wodociągi i kanalizacja.....	56
6.4. Sale gimnastyczne.....	57
6.5. Meble szkolne .....	57
6.6. Rozkłady zajęć szkolnych.....	58
6.7. Ocena obciążenia uczniów ciężarem tornistrów szkolnych.....	58
6.8. Dożywianie w szkołach .....	58
6.9. Opieka medyczna.....	59
6.10. Nadzór nad substancjami i mieszaninami niebezpiecznymi.....	59
6.11. Wypoczynek dzieci i młodzieży .....	59
6.12. Podsumowanie .....	59

<b>VII. STAN SANITARNY OBIEKTÓW ŻYWNOŚCI I ŻYWIENIA</b>	<b>7.1. ZAKRES</b>
<b>NADZORU SANITARNEGO</b> .....	<b>60</b>
7.2. Stan sanitarny obiektów w 2025 roku.....	61
7.3. Najczęściej stwierdzane uchybienia w poszczególnych grupach obiektów.....	61
7.4. Stan sanitarny środków transportu żywności.....	62
7.5. Jakość zdrowotna środków spożywczych.....	62
7.6. Ocena spraw załatwianych w systemie RASFF.....	62
7.7. Ocena sposobu żywienia.....	64
7.8. Podsumowanie.....	65
<b>VIII. DZIAŁALNOŚĆ W ZAKRESIE OŚWIATY ZDROWOTNEJ I PROMOCJI</b>	<b>ZDROWIA</b> .....
Podsumowanie:.....	76
<b>IX. ZAPOBIEGAWCZY NADZÓR SANITARNY</b> .....	<b>76</b>
<b>X. WNIOSKI</b> .....	<b>80</b>

## WSTĘP

### **GLÓWNY CEL DZIAŁALNOŚCI POWIATOWEJ STACJI SANITARNO – EPIDEMIOLOGICZNEJ w KALISZU**

*Głównym celem działalności Powiatowej Stacji Sanitarно-Epidemiologicznej w Kaliszu w roku 2025 było promowanie zdrowego stylu życia, nadzór nad bezpieczeństwem żywności i żywienia oraz bezpieczeństwem zdrowotnym wody, zapobieganie powstawaniu chorób i zaburzeń zdrowia, w tym chorób zakaźnych, nadzór nad warunkami zdrowotnymi środowiska pracy, a zwłaszcza zapobieganie powstawaniu chorób zawodowych, i innych chorób związanych z warunkami pracy, poprzez sprawowanie zapobiegawczego i bieżącego nadzoru sanitarnego z zakresu zdrowia publicznego oraz prowadzenie działalności przeciwepidemicznej.*

### **GLÓWNE KIERUNKI DZIAŁANIA POWIATOWEJ STACJI SANITARNO – EPIDEMIOLOGICZNEJ w KALISZU**

1. Prowadzenie szeregu działań związanych z zapobieganiem, przeciwdziałaniem i zwalczaniem chorób zakaźnych na obszarze Rzeczypospolitej Polskiej.
2. Prowadzenie nadzoru nad realizacją programu obowiązkowych szczepień ochronnych.
3. Sprawowanie nadzoru nad bezpieczeństwem żywności i żywienia zgodnie z obowiązującymi przepisami prawa żywnościowego.
4. Monitoring suplementów diety, środków spożywczych specjalnego przeznaczenia żywieniowego oraz środków spożywczych wzbogaconych wprowadzanych po raz pierwszy do obrotu na terytorium Rzeczypospolitej Polskiej.
5. Wzmożenie nadzoru nad produktami wprowadzonymi do obrotu mogącymi stanowić zagrożenie dla zdrowia ludzi.
6. Wykonywanie analiz mikrobiologicznych próbek żywności pobieranych w ramach urzędowej kontroli i monitoringu, w celu ciągłego nadzoru laboratoryjnego nad bezpieczeństwem żywności.
7. Sprawowanie bieżącego nadzoru sanitarnego nad bezpieczeństwem zdrowotnym wody przeznaczonej do spożycia przez ludzi, a także wody w kąpieliskach oraz pływalniach.
8. Zapobieganie powstawaniu chorób zakaźnych poprzez sprawowanie bieżącego nadzoru sanitarnego nad obiektami użyteczności publicznej.
9. Prowadzenie nadzoru nad warunkami zdrowotnymi środowiska pracy celem wzmocnienia ochrony zdrowia pracowników przed negatywnym oddziaływaniem szkodliwych i uciążliwych czynników występujących w miejscu pracy.
10. Przeciwdziałanie narkomanii poprzez monitorowanie i koordynowanie działań w zakresie realizacji polityki państwa w obszarze środków zastępczych.

11. Sprawowanie nadzoru nad wprowadzaniem do obrotu produktów kosmetycznych, substancji chemicznych i ich mieszanin, detergentów, prekursorów narkotyków kat. 2 i 3, produktów biobójczych oraz ich stosowaniem w działalności zawodowej.
12. Sprawowanie nadzoru nad warunkami nauczania, wychowania, opieki oraz wypoczynku i rekreacji dzieci i młodzieży.  
Wzmożenie nadzoru sanitarnego nad stanem sanitarno – technicznym placów zabaw przy placówkach oświatowo – wychowawczych oraz innych.
13. Realizowanie niezbędnych czynności zapobiegawczych lub kontrolnych w przypadku zagrożenia bezpieczeństwa sanitarnego i niezwłoczne przekazywanie informacji w tym zakresie do organów wyższego stopnia.
14. Sprawowanie zapobiegawczego nadzoru sanitarnego pod względem wymagań higienicznych i zdrowotnych w nowoprojektowanych lub modernizowanych obiektach, przy realizacji przedsięwzięć oraz ustaleniach miejscowych planów zagospodarowania przestrzennego.
15. Inicjowanie zadań w obszarze edukacji zdrowotnej i promocji zdrowia zgodnych z potrzebami społeczności lokalnych, w tym związanych ze specyficzną sytuacją epidemiologiczną powiatu kaliskiego.
16. Dostosowywanie struktur organizacyjnych, rozszerzenie zakresu akredytacji badań laboratoryjnych oraz rozwijanie efektywności poboru i transportu próbek do laboratoriów w celu usprawnienia funkcjonowania Państwowej Inspekcji Sanitarnej.
17. Podnoszenie kwalifikacji pracowników Państwowej Inspekcji Sanitarnej poprzez udział w szkoleniach oraz samokształcenie.

W ocenie stanu sanitarnego ujęto sytuację epidemiologiczną w zakresie chorób zakaźnych oraz wyniki nadzoru sanitarnego prowadzonego przez poszczególne sekcje – stanowiska Powiatowej Stacji Sanitarno-Epidemiologicznej w Kaliszu. Prezentowane w ww. dokumencie dane liczbowe pochodzą ze sprawozdań statystycznych za rok 2025 realizowanych przez Państwowego Powiatowego Inspektora Sanitarnego w Kaliszu w ramach programu badań statystycznych. Ocena stanu sanitarnego i sytuacja epidemiologiczna powiatu kaliskiego w roku 2025 jest dostępna również na stronie internetowej pod adresem:

**[www.gov.pl/web/psse-kalisz](http://www.gov.pl/web/psse-kalisz)**

# **I. SYTUACJA EPIDEMIOLOGICZNA W ZAKRESIE CHORÓB ZAKAŻNYCH**

## **1.1 Działania związane z zapobieganiem epidemiom chorób zakaźnych**

W 2025 roku podejmowano działania, które wynikały z sytuacji epidemiologicznej nadzorowanych chorób zakaźnych i dotyczyły:

- nadzoru nad zgłaszalnością chorób zakaźnych, a w szczególności chorób inwazyjnych,
- nadzoru nad występowaniem przypadków ostrych porażeń wiotkich (OPW) u dzieci w wieku poniżej 15 roku życia,
- nadzoru nad osobami z zatruciem pokarmowym wywołanym Salmonellą,
- wzmożenie działań z zakresu nadzoru i zapobiegania zakażeniom WZW typu A,
- działań w zakresie nadzoru i zapobiegania zachorowaniom na odrę,
- nadzoru nad osobami z kontaktu z chorymi na gruźlicę płuc postać prątkującą,
- nadzoru biernego nad ewentualnym pojawieniem się zakażeń wirusem Zachodniego Nilu u ludzi,
- kierowania na szczepienia p/wzw typu B osób zakażonych wirusem HCV oraz osób z bliskiego kontaktu z osobami zakażonymi wirusem HBV,
- zapobiegania wściekliznie poprzez prowadzenie dochodzeń epidemiologicznych wśród osób pokąsanych, nadzór nad osobami szczepionymi przeciwko wściekliznie, współpracę z innymi Powiatowymi Stacjami Sanitarno-Epidemiologicznymi, na terenie których dochodziło do zagrożeń (występowały pokąsania) oraz stałą współpracę z Inspekcją Weterynaryjną.

W roku sprawozdawczym podobnie jak w latach ubiegłych realizowano program nadzoru nad grypą „SENTINEL”. Na terenie miasta Kalisza w sezonie 2024/2025 podobnie jak w ubiegłym roku uczestniczył jeden lekarz podstawowej opieki zdrowotnej. Sprawozdania z realizacji programu w formie zbiorczych meldunków placówka przekazywała raz w tygodniu przez cały sezon epidemiczny grypy do Wielkopolskiego Państwowego Wojewódzkiego Inspektora Sanitarnego.

## **1.2. Sytuacja epidemiologiczna wybranych chorób zakaźnych**

Sytuacja epidemiologiczna w 2025 roku dotycząca większości chorób zakaźnych kształtowała się pomyślnie. Zarejestrowano 1 przypadek zatrucia jadem kiełbasianym. W 2025 roku zanotowano znaczny wzrost zachorowań na boreliozę, zarejestrowano 64 przypadki. Porównywalnie w roku 2024 odnotowano 23 przypadki zachorowań.

W 2025 roku wzrosła liczba nowych nosicieli wirusa HCV, zarejestrowano 22 przypadki. Porównywalnie w roku 2024 było 9 nowych nosicieli. Wzrost liczby nosicieli jest wynikiem wdrożenia programu „Moje Zdrowie” skierowanego do osób dorosłych polegającego m.in. na bezpłatnych badaniach przesiewowych w kierunku zakażenia wirusem HCV. Wczesna diagnostyka ma na celu zmniejszenie ryzyka przenoszenia zakażeń oraz zredukowanie występowania powikłań związanych z wirusowym zapaleniem wątroby typu C.

Od początku 2025 roku w Polsce zanotowano wyraźny wzrost zachorowań na ostre wirusowe zapalenie wątroby typu A tzw. żółtaczkę pokarmową. To choroba kojarzona z "brudnymi rękami", ale w praktyce związana także z warunkami socjalnymi, mobilnością, zachowaniami seksualnymi oraz ogólną higieną. Ten wzrost wydaje się być konsekwencją epidemii odnotowanej w innych europejskich krajach, takich jak Austria, Węgry, Czechy i Słowacja. W ramach gaszenia ognisk prowadzone są masowe szczepienia, które wykazują ok. 98% skuteczności. Kluczowe jest przestrzeganie zasad higieny osobistej zwłaszcza mycie rąk, ale również należy dbać o dostęp do dobrej jakości wody pitnej, w krajach o ciepłym klimacie pić wyłącznie wodę butelkowaną, jeść umyte taką wodą owoce a potrawy spożywać po przegotowaniu. Ze względu na ryzyko transmisji drogą płciową, używać prezerwatyw.

W bieżącym roku sprawozdawczym na terenie powiatu ziemskiego zanotowano 2 przypadki zachorowania na ostre wirusowe zapalenie wątroby typu A. Było to 2 mężczyzn w wieku 11 i 65 lat. Osoby z bliskiego otoczenia zostały objęte nadzorem lekarskim. W ramach profilaktyki zaszczepiono 8 osób. W bieżącym roku sprawozdawczym na terenie powiatu ziemskiego zarejestrowano 1 ognisko chorób szerzących się drogą pokarmową. Było to 6-osobowe ognisko domowe, którego czynnikiem etiologicznym było zakażenie Salmonellą, potwierdzone badaniami laboratoryjnymi.

W roku 2025 odnotowano 6 zgonów:

- 4 z powodu zapalenia jelita cienkiego i grubego wywołanego przez *Clostridium difficile*,
- 1 z powodu grypy,
- 1 z powodu posocznicy salmonellozowej.

### Choroby inwazyjne

W roku 2025 podobnie jak w latach ubiegłych nie odnotowano ognisk epidemicznych chorób inwazyjnych spowodowanych przez *Haemophilus influenzae*, *Neisseria meningitidis* i *Streptococcus pneumoniae*. Zarejestrowano 3 zachorowania na chorobę inwazyjną wywołaną przez *Streptococcus pneumoniae*. Wszystkie osoby były hospitalizowane, zgonów nie było.

Tab. 1. Choroby inwazyjne - zachorowalność w latach 2018 – 2025

Choroby inwazyjne wywołane przez:	2018 r.	2019 r.	2020 r.	2021 r.	2022 r.	2023 r.	2024 r.	2025 r.
<i>Neisseria meningitidis</i>	1	0	1	0	0	0	0	0
<i>Streptococcus pneumoniae</i>	0	0	1	0	0	2	4	3

### Borelioza

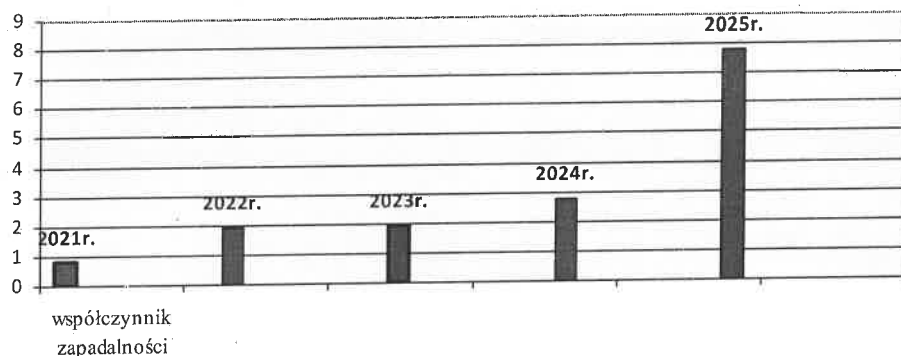
W roku sprawozdawczym 2025 znacznie wzrosła liczba zachorowań na boreliozę, zarejestrowano 64 przypadki przy wsp. zap. 7,8. Porównywalnie w roku 2024 zarejestrowano 23 zachorowań (wsp. zap. 2,8). W 63 przypadkach rozpoznano boreliozę skórą w postaci rumienia wędrującego. Natomiast w 1 przypadku była to borelioza układu nerwowego.

W trakcie dochodzeń epidemiologicznych ustalono, że w większości narażenie na ukłucie przez kleszcza występowało w ogródkach przydomowych oraz w terenach zalesionych. Wśród chorych były 6 osób z narażenia zawodowego - 5 rolników i 1 leśnik. Strukturę zachorowań na boreliozę w latach 2021-2025 w powiecie ziemskim przedstawia umieszczona poniżej tabela i wykres:

Tab. 2. Struktura zachorowań na boreliozę w ostatnich 5 latach w powiecie ziemskim.

Jednostka chorobowa	Liczba zachorowań w latach									
	2021		2022		2023		2024		2025	
	L zach.	Wsp zap.	L zach.	Wsp zap.	L zach.	Wsp zap.	L zach.	Wsp zap.	L zach.	Wsp.zap.
Borelioza	7	0,8	16	1,9	16	1,9	23	2,8	64	7,8

\* Współczynnik zapadalności na 10 tys. Mieszkańców



Ryc. 1 – Borellia - zachorowalność w latach 2021 – 2025 w powiecie ziemskim

### **Pokąsania osób przez zwierzęta - narażenia na wściekliznę**

W roku 2025 zgłoszono 89 przypadków pokąsań przez zwierzęta osób zamieszkałych na terenie powiatu ziemskiego. Zdarzenia miały miejsce w 78 przypadkach na terenie powiatu kaliskiego, w 9 przypadkach na terenie innych powiatów, a w 2 przypadkach na terenie innych państw (Tunezja, Tanzania). Szczepieniom poddano 21 osób zamieszkałych na terenie powiatu ziemskiego. Pozostałe osoby zostały zwolnione ze szczepień p/wściekliznę dzięki wykluczeniu wścieklizny u badanych zwierząt przez lekarzy weterynarii. Jest to efekt współpracy z Państwową Inspekcją Weterynaryjną oraz innymi Powiatowymi Stacjami Sanitarno - Epidemiologicznymi. Zachorowań na wściekliznę u ludzi nie stwierdzono.

### **Neuroinfekcje**

W roku sprawozdawczym 2025 zarejestrowano 5 przypadków neuroinfekcji przy wsp. zap. 0,6. Porównywalnie w roku 2024 zarejestrowano 6 przypadków zachorowań (wsp. zap. 0,7).

Wśród zachorowań stwierdzono:

- 4 przypadki zapalenia opon mózgowych na tle wirusowym nieokreślonym,
- 1 przypadek zapalenia opon mózgowych na tle nieokreślonym.

Wszystkie osoby były hospitalizowane.

### **Gruźlica**

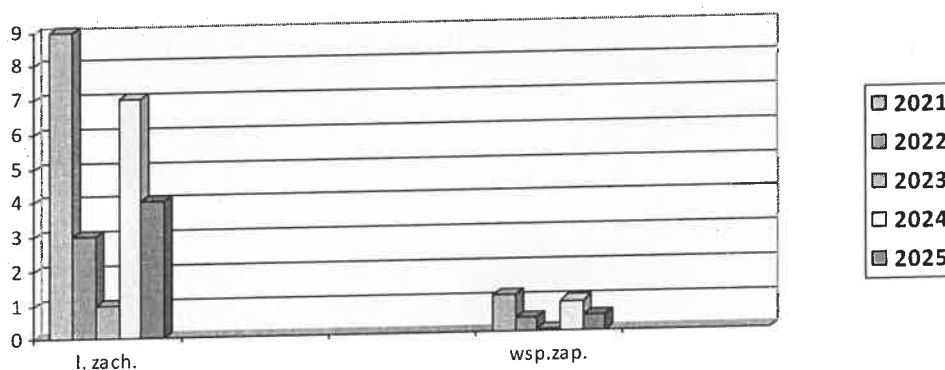
W 2025 roku zmalała liczba zachorowań na gruźlicę płuc postać prątkującą. Zarejestrowano 4 przypadki (wsp. zap. 0,5). Porównywalnie w 2024 roku zgłoszono 7 zachorowań (wsp. zap. 0,9).

Zachorowanie na gruźlicę płuc postać zakaźną dotyczyło 2 kobiet i 2 mężczyzn. Przebieg zachorowań w ostatnich pięciu latach przedstawia poniższa tabela i wykres:

Tab.3. Liczba zachorowań i zapadalność na gruźlicę płuc postać zakaźną w latach 2021-2025

Jednostka chorobowa	Liczba zachorowań w latach									
	2021		2022		2023		2024		2025	
	L. zach.	Wsp. zap.	L. zach.	Wsp. zap.	L. zach.	Wsp. zap.	L. zach.	Wsp. zap.	L. zach.	Wsp. zap.
Gruźlica płuc postać zakaźna	9	1,1	3	0,4	1	0,1	7	0,9	4	0,5

\*Współczynnik zapadalności na 10 tys. mieszkańców



Ryc. 2 – Liczba zachorowań i zapadalność na gruźlicę płuc w latach 2021– 2025

### **Choroby weneryczne**

W roku sprawozdawczym 2025 na terenie powiatu ziemskiego zmniejszyła się liczba zachorowań na choroby przenoszone drogą płciową. Zgłoszono ogółem 3 zachorowania przy wsp. zap. 0,4. Porównywalnie w roku 2024 odnotowano 5 przypadków zachorowań przy wsp. zap. 0,6. Zgłoszono 2 przypadki rzeżączki oraz 1 przypadek choroby przenoszonej drogą płciową wywołaną przez Chlamydie.

#### **1.2.1. Zatrucia i zakażenia pokarmowe**

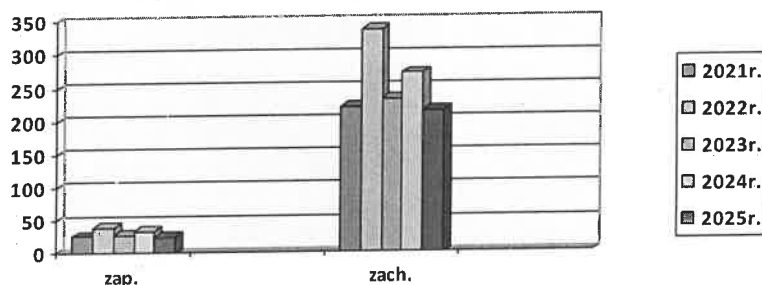
Zmniejszyła się liczba zatruc i zakażeń pokarmowych w roku 2025 w stosunku do roku ubiegłego i wyniosła 214 zgłoszonych zachorowań przy wsp. zap. 26,2. Porównywalnie w 2024 roku zarejestrowano 271 przypadków (wsp. zap. 33,0).

W większości zgłaszano zatrucia pokarmowe o bliżej nieokreślonej etiologii (BNO) – 127 przypadków, co stanowi 59,3% ogółu zachorowań. Zatruc pokarmowych o określonej etiologii wirusowej określonej (rota, adeno i norowirusy) i nieokreślonej było 68, co stanowi 31,8%. Pozostałe 19 zachorowań (8,9%) miały tło bakteryjne, w tym 2 zachorowania wywołane *Salmonellą*, 15 zachorowań wywołane *Clostridium difficile*, 1 zatrucie jadem kiełbasianym i 1 zachorowanie na tle bakteryjnym nieokreślonym. Źródeł zakażeń pokarmowych nie ustalono. Zarejestrowano 6 tymczasowych nosicieli Salmonelli. Strukturę zachorowań na zatrucia i zakażenia pokarmowe w ostatnich pięciu latach przedstawia tabela i wykres:

Tab. 4. Strukturę zachorowań na zatrucia i zakażenia pokarmowe w latach 2021 – 2025 w powiecie kaliskim

Jednostka chorobowa	Liczba zachorowań w latach									
	2021		2022		2023		2024		2025	
	L.zach.	Wsp. zap.	L.zach.	Wsp. zap.	L.zach.	Wsp. zap.	L.zach.	Wsp. zap.	L.zach.	Wsp. zap.
Zatrucia pokarmowe	219	26,5	336	40,7	231	28,1	271	33,0	214	26,2

\*Współczynnik zapadalności na 10 tys. mieszkańców.



Ryc. 3 – Zatrucia i zakażenia pokarmowe – liczba zachorowań i zapadalność w latach 2021 – 2025 w powiecie kaliskim

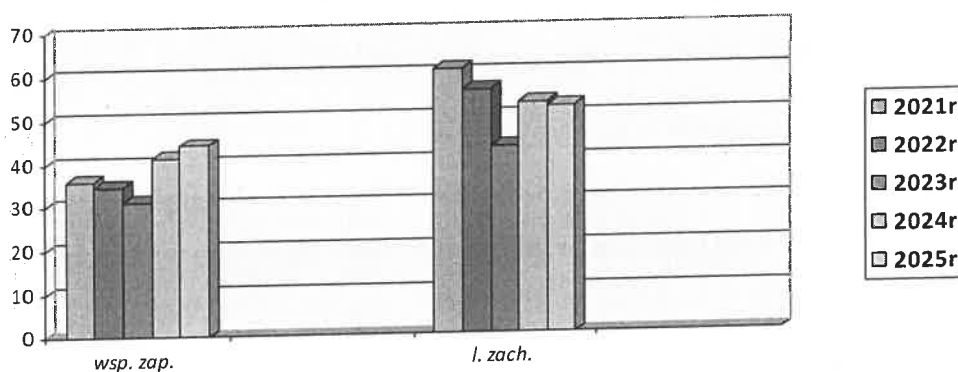
### Biegunki u dzieci do lat 2

W bieżącym roku sprawozdawczym liczba biegunek u dzieci do lat 2 utrzymywała się na tym samym poziomie co w roku 2024. Zarejestrowano 52 przypadki, przy współczynniku zapadalności 44,0 liczonym na 1000 dzieci do lat 2 w powiecie ziemskim. Porównywalnie w roku 2024 zgłoszono 53 zachorowania (wsp. zap. 41,2). Zachorowań o prawdopodobnie zakaźnym pochodzeniu bliżej nieokreślonym (BNO) było 39, co stanowi 75%. Zatruc pokarmowych o etiologii wirusowej było 12, co stanowi 23% ogółu zachorowań. Stwierdzono 1 (2%) zachorowanie na tle bakteryjnym nieokreślonym, Z ogólnej liczby zachorowań hospitalizowanych było 24 dzieci, co stanowi 46,2% ogółu zachorowań. Zgonów nie stwierdzono.

Tab. 5. Liczba zachorowań i zapadalność na biegunki u dzieci do lat 2 w powiecie kaliskim w latach 2021-2025

Jednostka chorobowa	Liczba zachorowań w latach									
	2021		2022		2023		2024		2025	
	L. zach.	Wsp. zap.	L. zach.	Wsp. zap.	L. zach.	Wsp. zap.	L. zach.	Wsp. zap.	L. zach.	Wsp. zap.
Biegunki u dzieci do lat 2	61	36,0	56	34,7	43	31,2	53	41,2	52	44,0

\* Współczynnik zapadalności na 1000 dzieci do lat 2 w powiecie kaliskim.



Ryc. 4 – Biegunki u dzieci do lat 2 – liczba zachorowań i zapadalność w latach 2021- 2025

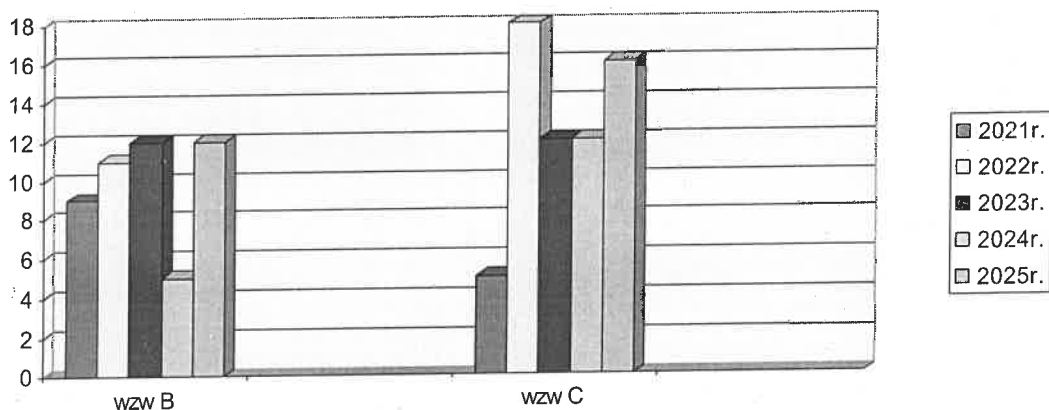
### 1.2.2. Wirusowe zapalenia wątroby

W bieżącym roku sprawozdawczym wzrosła ogólna liczba zachorowań na wirusowe zapalenia wątroby typu B i C - łącznie zarejestrowano 28 przypadków przy wsp. zap. 3,4. Porównywalnie w 2024 roku zarejestrowano 17 zachorowań przy wsp. zap. 2,1. Przebieg zachorowań i zapadalność w ostatnich pięciu latach przedstawia tabela 6.

Tab. 6. Struktura zachorowań i zapadalność na wirusowe zapalenia wątroby według typów w latach 2021- 2025

Jednostka chorobowa	Liczba zachorowań w latach									
	2021		2022		2023		2024		2025	
	L. zach.	Wsp. zap.	L. zach.	Wsp. zap.	L. zach.	Wsp. zap.	L. zach.	Wsp. zap.	L. zach.	Wsp. zap.
WZW B	9	1,1	11	1,3	12	1,5	5	0,6	12	1,5
WZW C	5	0,6	18	2,2	12	1,5	12	1,5	16	2,0
WZW inne- nieokreślone	0	0	0	0	0	0	0	0	0	0
Razem	14	1,7	29	3,5	24	2,9	17	2,1	28	3,4

\*Współczynnik zapadalności na 10 tys. Mieszkańców



Ryc. 5 – Wirusowe zapalenie wątroby – zapadalność w latach 2021-2025 w powiecie kaliskim

### 1.2.2.1. Wirusowe zapalenie wątroby typu B

Liczba zachorowań w roku 2025 w stosunku do roku ubiegłego znacząco wzrosła. Zarejestrowano 12 przypadków przy wsp. zap. 1,5. Porównywalnie w roku 2024 zgłoszono 5 zachorowań (wsp. zap. 0,6). Nie było osób z narażenia zawodowego.

Wszystkie zachorowania rozpoznano jako postać przewlekłą. Nie ustalono źródeł zakażenia. Ustalono w dochodzeniu epidemiologicznym osoby z kontaktu z chorymi skierowano do lekarzy rodzinnych celem zakwalifikowania do szczepień ochronnych p/wzw typu B.

### 1.2.2.2. Wirusowe zapalenie wątroby typu C

W roku sprawozdawczym 2025 wzrosła liczba zachorowań, zarejestrowano 16 przypadków, przy wsp. zap. 2,0. Porównywalnie w roku sprawozdawczym 2024 było 12 przypadków, przy wsp. zap. 1,5. W prowadzonym dochodzeniu epidemiologicznym nie ustalono narażenia zawodowego. Wszystkie zachorowania rozpoznano jako postać przewlekłą. Nie ustalono źródeł zakażenia.

W 2025 roku zarejestrowano 22 nowo wykrytych nosicieli wirusa HCV. Osoby chore i nosiciele skierowano do lekarzy rodzinnych celem zakwalifikowania do szczepień ochronnych p/wzw typu B.

### 1.2.3. Zachorowania na choroby zakaźne wieku dziecięcego

**Odra** – w roku sprawozdawczym 2025 podobnie jak w roku ubiegłym nie zarejestrowano zachorowania na odrę. (wykres słupkowy - ryc.6)

**Ospa wietrzna** – w roku sprawozdawczym 2025 w powiecie ziemskim zaobserwowano znaczny spadek zachorowań na ospę wietrzną - zarejestrowano 377 przypadków (wsp. zap. 46,1). Porównywalnie w 2024 roku odnotowano 638 zachorowania (wsp. zap. 77,8). (wykres słupkowy-ryc.6)

**Różyczka** – w roku 2025 podobnie jak w roku ubiegłym nie odnotowano zachorowań na różyczkę. (wykres słupkowy - ryc.6)

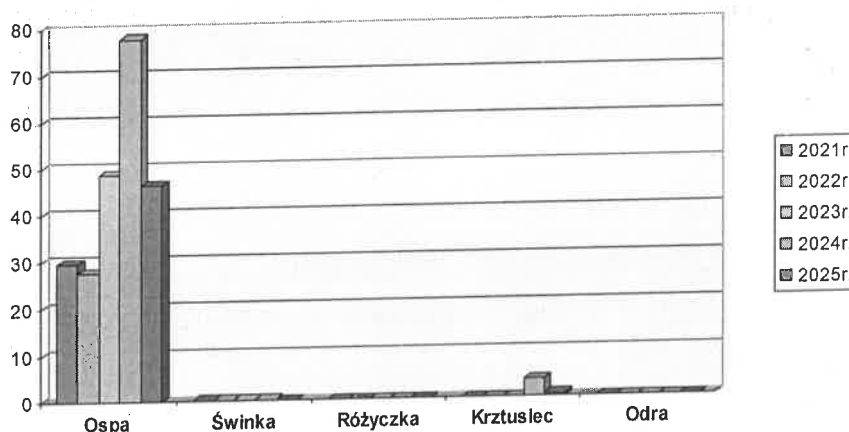
**Krztusiec** – w roku sprawozdawczym 2025 zaobserwowano znaczny spadek zachorowań na krztusiec - zarejestrowano 5 przypadków (wsp. zap. 0,6). Porównywalnie w 2024 roku odnotowano 30 zachorowań (wsp. zap. 3,7). (wykres słupkowy-ryc.6)

**Świnka** – w roku sprawozdawczym 2024 nie zarejestrowano zachorowania na świnkę. Porównywalnie w roku 2024 zarejestrowano 2 przypadki zachorowań przy wsp. zap. 0,2. (wykres słupkowy – ryc.6)

Tab.7. Zapadalność i zachorowalność na ospę wietrzną, świnkę, różyczkę, krztusiec i odrę w powiecie kaliskim w latach 2021-2025

Jednostka chorobowa	Liczba zachorowań w latach									
	2021		2022		2023		2024		2025	
	L. zach.	Wsp. zap.	L. zach.	Wsp. zap.	L. zach.	Wsp. zap.	L. zach.	Wsp. zap.	L. zach.	Wsp. zap.
Ospa wietrzna	243	29,4	227	27,5	400	48,5	638	77,8	377	46,1
Świnka	2	0,2	2	0,2	2	0,2	2	0,2	0	0
Różyczka	0	0	0	0	0	0	0	0	0	0
Krztusiec	0	0	0	0	0	0	30	3,7	5	0,6
Odra	0	0	0	0	0	0	0	0	0	0

\*Współczynnik zapadalności na 10 tys. Mieszkańców



Ryc. 6 – Choroby wieku dziecięcego – zapadalność w latach 2021 -2025 w powiecie kaliskim.

#### **1.2.4. Zachorowania na grypę**

W 2025 roku znacznie wzrosła liczba zachorowań na grypę, ogółem zarejestrowano 1214 przypadków przy wsp. zap. 148,5. 9 przypadków potwierdzono badaniami laboratoryjnymi polegającymi na wykryciu kwasu nukleinowego wirusa grypy a 1205 zachorowań potwierdzono szybkim testem antygenowym. W 2024 roku zarejestrowano 441 zachorowań na grypę przy wsp. zap. 53,8. Spośród wszystkich chorych hospitalizowano 24 osoby z powodu ciężkiego przebiegu choroby. Odnotowano 1 zgon z powody grypy.

#### **1.3. Programy wykorzenia chorób zakaźnych w Polsce**

Realizacja programu eradykacji poliomyelitis na terenie powiatu ziemskiego polegała na nadzorze nad wykonawstwem szczepień oraz monitoringu ostrych porażen wiotkich. W roku 2025 podobnie jak w latach ubiegłych nie zgłoszono ostrych porażen wiotkich u dzieci do 15 roku życia. W bieżącym roku sprawozdawczym realizowano także program eliminacji odry i różyczki poprzez sprawowanie nadzoru nad uzyskaniem wysokiego odsetka dzieci.

#### **1.4. Realizacja szczepień ochronnych**

Realizacja programu szczepień ochronnych w roku 2025 odbywała się w 17 podmiotach leczniczych. Wykonano 12 kontroli w zakresie szczepień ochronnych, postępowania ze sprzętem do sprzątania, przestrzegania procedur higienicznych oraz procedur związanych z gospodarką preparatami szczepionkowymi.

Ponadto w roku sprawozdawczym w okresie od kwietnia do czerwca przeprowadzono 17 kontroli nieplanowanych w zakresie oceny realizacji obowiązkowych szczepień na podstawie kart uodpornienia. W połowie listopada rozpoczęto drugi etap ww. kontroli - do końca roku sprawozdawczego skontrolowano 11 podmiotów leczniczych.

W roku sprawozdawczym 2025 ze szczepień zalecanych przeciw błonicy, tężcowi, krztuścowi skorzystały 83 kobiety ciężarne (szczepienia wykonywane od 27. do 36. tygodnia ciąży, w uzasadnionych przypadkach zagrożenia przedwczesnym porodem – po ukończeniu 20. tygodnia ciąży).

W bieżącym roku sprawozdawczym zarejestrowano 3 przypadki niepożądanych odczynów poszczepiennych, wszystkie zakwalifikowano jako łagodne. W zakresie transportu, przechowywania i przestrzegania terminów ważności szczepionek nieprawidłowości nie stwierdzono.

W roku 2025 prowadzono postępowanie edukacyjno-administracyjne wobec 30 osób uchylających się od szczepień. Obowiązek wygasł w stosunku do 3 osób, a 7 dzieci zostało zaszczepionych. Państwowy Powiatowy Inspektor Sanitarny wystawił 25 upomnień skierowanych do rodziców uchylających się od obowiązku szczepień ochronnych oraz 39 tytułów wykonawczych do Wojewody Wielkopolskiego w celu nałożenia grzywny.

### 1.5. Podsumowanie

1. Sytuacja epidemiologiczna większości chorób zakaźnych na terenie powiatu grodzkiego podobnie jak w roku ubiegłym, kształtowała się pomyślnie.
2. Objęcie od 2003 roku obowiązkowymi szczepieniami ochronnymi wszystkich dzieci doprowadziło do spadku zachorowań na różyczkę i wyeliminowania różyczki wrodzonej.
3. Rok 2025 charakteryzował się znacznym wzrostem zachorowań na gripę oraz zwiększoną liczbą hospitalizacji i zgonów z tego powodu. Jest to związane z pojawieniem się nowego wariantu wirusa (K, H3N2) o potencjalnie wyższej zakaźności.
4. W 2025 roku zanotowano znaczny wzrost zachorowań na boreliozę wynika to głównie z rosnącej populacji kleszczy, sprzyjających im warunków pogodowych (łagodne zimy, ciepłe lata), rozszerzania się zasięgu ich występowania i coraz większej świadomości społecznej, co prowadzi do częstszych wizyt u lekarzy i lepszej diagnostyki.

### 1.6. Wnioski

1. Szczepionki są bez wątpienia jednym z największych osiągnięć współczesnej medycyny, a szczepienia są najbardziej efektywnymi działaniami profilaktycznymi, które chronią nas przed wieloma groźnymi chorobami zakaźnymi. Ich skuteczność mierzona jest spadkiem, a nawet brakiem zachorowań na odrę, tężec, polio i różyczkę.
2. Propagowanie szczepień ochronnych zalecanych przeciwko chorobom zakaźnym szczególnie niebezpiecznych dla dzieci, odniosło efekt w postaci zmniejszenia zagrożeń zachorowań wywołanych przez takie patogeny jak np. meningokoki wśród dzieci.
3. Obecnie, z uwagi na wysoki stopień zaszczepienia populacji, sporadycznie dochodzi do wystąpienia ostrego WZW B, częściej rozpoznaje się przypadki zapalenia przewlekłego, nabytego w przeszłości.

4. Z powodu braku możliwości czynnego uodpornienia przeciw WZW C profilaktyka polega na przestrzeganiu zasad aseptyki w podmiotach leczniczych oraz we wszystkich zakładach, w których wykonuje się zabiegi naruszające ciągłość tkanek (tatuaze, przekłuwanie uszu, manicure, piercing itp.).
5. Od początku 2025 roku w Polsce notuje się wyraźny wzrost zachorowań na ostre wirusowe zapalenie wątroby typu A w porównaniu do lat poprzednich. Najskuteczniejszą metodą profilaktyki są szczepienia ochronne przeciwko wzv typu A oraz przestrzeganie zasad higieny osobistej, zwłaszcza mycie rąk.
6. Grypa jest chorobą pochodzenia wirusowego o ostrym przebiegu, charakteryzującą się dużą zakaźnością i dużym ryzykiem powikłań. Podstawową metodą profilaktyki jest szczepienie ochronne przeciw grypie. Poza szczepieniami w ramach profilaktyki zaleca się częste i dokładne mycie rąk, zasłanianie nosa i ust podczas kaszlu i kichania, unikanie zbiorowisk w sezonie epidemicznym grypy oraz częste wietrzenie pomieszczeń. Wzrost zachorowań dotyczy wszystkich grup wiekowych, ale szczególnie narażone są osoby starsze. Szczepienia są najskuteczniejszą metodą profilaktyki.
7. Borelioza to choroba bakteryjna, charakteryzująca się rumieniem wędrującym, który pojawia się najczęściej w miejscu ugryzienia choć może pojawić się również na dowolnej części ciała. Nieleczona może prowadzić do poważnych powikłań, takich jak przewlekłe zmęczenie, bóle stawów czy zaburzenia neurologiczne. Rok do roku liczba zakażeń boreliozą, którą przenoszą kleszcze znacząco rośnie. Kleszcze atakują już nie tylko latem, ale także zimą i w centrach miast, zwiększając ryzyko dla mieszkańców. Aby się chronić należy:
  - zakrywać skórę podczas pobytu na łonie natury, nosić jasne ubrania,
  - używać repelentów,
  - po powrocie oglądać dokładnie całe ciało, w tym włosy,
  - w przypadku ugryzienia przez kleszcza, jak najszybciej go usunąć i obserwować miejsce ukąszenia.

**Powyższe dane obliczono na dzień 30.06.2025 r.**

**Liczba ludności w powiecie ziemskim kaliskim – 81 776**

**Liczba dzieci w powiecie ziemskim kaliskim, w wieku 0 i 1 rok – 1 183**

## II. JAKOŚĆ WODY PRZEZNACZONEJ DO SPOŻYCIA

### 2.1. System zaopatrzenia w wodę przeznaczoną do spożycia na terenie powiatu kaliskiego

Na terenie powiatu kaliskiego w 2025 roku eksploatowane były 52 wodociągi, w tym 45 wodociągów publicznych, produkujących wodę przeznaczoną do spożycia przez ludzi w ramach zbiorowego zaopatrzenia mieszkańców. W porównaniu z rokiem poprzednim do nadzoru nad jakością wody włączono wodociąg zakładowy Grupy AWW Sp. z o.o. w Niedźwiadach. Pozostałe 7 wodociągów stanowi własność zakładów i ujmuje wodę na potrzeby własne, w tym:

1) wodociągi wykorzystywane do produkcji żywności i działalności produkcyjnej:

- Colian Sp. z o.o. (gm. Opatówek),
- Grupa AWW Sp. z o.o. (Zbiorsk Cukrownia w gm. Stawiszyn)
- Grupa AWW Sp. z o.o. (Niedźwiady w gm. Żelazków),
- JAKO Sp. z o.o. (gm. Żelazków),
- McKeen Beef CP Sp. z o.o. (gm. Lisków);

2) wodociągi indywidualne wykorzystywane na potrzeby lecznictwa:

- Wojewódzki Zakład Opieki Psychiatrycznej w Sokołówce Sp. z o.o. (gm. Koźminek),
- Wojewódzki Specjalistyczny Zespół Zakładów Opieki Zdrowotnej Chorób Płuc i Gruźlicy w Wolicy (gm. Godziesze Wielkie).

Zgodnie z informacjami przekazanymi przez zarządców sieć wodociągowa obejmuje wszystkie zamieszkałe miejscowości powiatu kaliskiego i zaopatruje około 79228 mieszkańców, przy czym liczba ta może być obciążona marginesem błędu wynikającym z przyjętych metod szacunkowych.

Do sieci wodociągowej nie są podłączone jedynie pojedyncze gospodarstwa domowe korzystające z ujęć indywidualnych. Wykaz wodociągów wraz z danymi dotyczącymi produkcji wody i liczby zaopatrywanych mieszkańców przedstawiono w tabeli 8.

Tab. 8. Wykaz wodociągów produkujących wodę do spożycia przez ludzi na terenie powiatu kaliskiego

Lp.	Nazwa wodociągu	Szacowana liczba zaopatrywanej ludności	Średnioroczna produkcja wody [m <sup>3</sup> /d]	Gmina
1	Blizanów	2218	357	Blizanów
2	Jastrzębniki	1632	338	
3	Lipe	1714	244	
4	Pawówek	1466	646	
5	Rychnów	946	484	
6	Zagorzyn	1922	757	
7	Brzeziny	2446	410	Brzeziny
8	Czempisz	1251	168	
9	Pieczyska	1300	284	
10	Piegonisko Wieś	735	198	Ceków-Kolonia
11	Kamień	1193	313	
12	Morawin	1802	390	
13	Ceków-Kolonia	1425	296	Godziesze Wielkie
14	Biała	5814	784	
15	Wolica	3707	371	
16	Szpital Wolica	0	18	Kozłminek
17	Dębsko	1564	324,7	
18	Kozłminek	2181	334,45	
19	Moskurnia	1462	135,46	
20	Pietrzyków	2341	652,5	
21	Sokołówka	0*	25,6	Lisków
22	Lisków	2805	594,04	
23	Strzałków	2222	437,89	
24	MCKEENBEEF	0*	113	Mycielin
25	Dzierzbín	1032	175,12	
26	Korzeniew	1970	276,26	
27	Kościelec	1312	186,92	
28	Danowiec	435	75,48	
29	Cienia II	2081	353,26	Opatówek
30	Michałów II	229	62,1	
31	Opatówek	3858	509,26	
32	Rajsko	286	49,14	
33	Tłokinia Wielka	3360	731,51	
34	Colian	0*	677,5	Stawiszyn
35	Piątek Wielki	690	140	
36	Stawiszyn	2671	890	
37	Zbiersk	1964	288	
38	Zbiersk Kolonia	1347	188	
39	Zbiersk Cukrownia	0*	1795	Szczytniki
40	Iwanowice	1920	353,92	
41	Mrocзки Wielkie	429	72,52	
42	Radliczyce	1673	322	
43	Staw	879	158,36	
44	Szczytniki	1879	586,16	Żelazków
45	Dębe	2032	350	
46	Janków	1180	380	
47	Kokanin	1950	607	
48	Michałów	753	160	

Lp.	Nazwa wodociągu	Szacowana liczba zaopatrywanej ludności	Średnioroczna produkcja wody [m <sup>3</sup> /d]	Gmina
49	Pólko	1877	380	
50	Żelazków	1275	150	
51	Jako	0*	43,16	
52	Grupa AWW Niedźwiady	0*	269	
	<b>Razem</b>	<b>79228</b>	<b>18905,31</b>	

\*wodociąg nie zaopatruje w wodę stałych mieszkańców powiatu

Woda przeznaczona do zbiorowego zaopatrzenia ludności w powiecie kaliskim ujmowana jest z ujęć wód podziemnych (jurajskich, kredowych, trzecio i czwartorzędowych), zlokalizowanych głównie na terenach rolniczych. Jakość ujmowanej wody jest dobra i zasadniczo nie wymaga stosowania zaawansowanych procesów uzdatniania. Wyjątek stanowi wodociąg Michałów Drugi (gm. Opatówek), w którym woda dystrybuowana jest bezpośrednio z ujęcia, bez wcześniejszego uzdatniania.

Uzdatnianie wody polega głównie na usuwaniu rozpuszczonych jonów żelaza (II) i manganu (II) poprzez aerację (napowietrzanie) oraz filtrację. Dla zapewnienia bezpieczeństwa mikrobiologicznego stosuje się okresową dezynfekcję chemiczną, prowadzoną zapobiegawczo podczas prac modernizacyjnych i konserwacyjnych oraz w przypadkach stwierdzenia zanieczyszczeń mikrobiologicznych. Do dezynfekcji wykorzystywany jest podchloryn sodu, dozowany automatycznie.

Na wielu wodociągach prowadzona jest stała dezynfekcja fizyczna wody z wykorzystaniem promieniowania UV, z jednoczesną możliwością okresowego stosowania dezynfekcji chemicznej. W 2025 roku instalacje lamp UV uruchomiono dodatkowo na wodociągach w miejscowościach: Strzałków (gm. Lisków), Zagorzyn (gm. Blizanów), Janków oraz Pólko (gm. Żelazków). W 2025 roku oddano do użytkowania nowe stacje uzdatniania wody w miejscowościach Janków oraz Pólko, wybudowane w miejsce dotychczas eksploatowanych obiektów. W miejscowościach Zagorzyn i Strzałków zrealizowano kompleksową modernizację stacji uzdatniania wody, obejmującą wymianę urządzeń technologicznych. Natomiast na wodociągach Czempisz oraz Pieczyska (gm. Brzeziny) w roku sprawozdawczym, przeprowadzono modernizację ciągów technologicznych filtracji.

## **2.2. Ocena jakości wody**

W 2025 roku ocena jakości wody przeznaczonej do spożycia przez ludzi była prowadzona zgodnie z rozporządzeniem Ministra Zdrowia z dnia 7 grudnia 2017 r. w sprawie jakości wody przeznaczonej do spożycia przez ludzi (Dz.U. z 2017 r. poz. 2294) oraz planem działania na 2025 rok zatwierdzonym przez Wielkopolskiego Państwowego Wojewódzkiego Inspektora Sanitarnego. Częstotliwość poboru próbek określono na podstawie wielkości średniorocznej produkcji wody w 2024 roku. Próbkę pobierano w stałych punktach, uzgodnionych z właścicielami i zarządcami wodociągów.

### **Zakres prowadzonych badań:**

Badania jakości wody realizowane były w ramach trzech uzupełniających się form kontroli:

- monitoringu parametrów grupy A, obejmującego podstawowe parametry fizyczne, chemiczne, organoleptyczne i mikrobiologiczne,
- monitoringu parametrów grupy B, obejmującego rozszerzony zakres badań, m.in. metale ciężkie, pestycydy oraz uboczne produkty dezynfekcji,
- nadzoru sanitarnego, prowadzonego w sytuacjach wymagających pogłębionej oceny jakości wody.

Badania w zakresie monitoringu grupy A oraz częściowo grupy B wykonywano w Laboratorium Powiatowej Stacji Sanitarno-Epidemiologicznej w Kaliszu, natomiast specjalistyczne analizy parametrów grupy B realizowało Laboratorium Powiatowej Stacji Sanitarno-Epidemiologicznej w Pile oraz Laboratorium Badania Wody i Pomiarów Fizycznych Wojewódzkiej Stacji Sanitarno-Epidemiologicznej w Poznaniu.

### **Wyniki badań:**

W ramach kontroli urzędowej zbadano 290 próbek, z czego 33 (11,4%) wykazały przekroczenia parametrów jakości wody — głównie organoleptycznych i fizykochemicznych, a spośród mikrobiologicznych najczęściej bakterii grupy coli. Ponadto w ramach kontroli wewnętrznej producenci wody zbadali 379 próbek, z czego 63 (16,6%) zawierały przekroczenia, najczęściej dotyczące mętności i ogólnej liczby mikroorganizmów. Zestawienie liczby próbek oraz liczby stwierdzonych niezgodności przedstawiono w poniższej tabeli. Zestawienie ilości przekroczonych parametrów przedstawiono w tabeli 9.

**Tab. 9. Liczba zbadanych próbek wody przeznaczonej do spożycia przez ludzi w 2025 roku w ramach kontroli urzędowej i wewnętrznej**

Rodzaj badania	Liczba pobranych próbek przez PSSE w Kaliszu	Liczba pobranych próbek w ramach KW
Monitoring parametrów grupy A	199	238
Monitoring parametrów grupy B	46	54
Nadzór sanitarny: parametry bakteriologiczne	24	29
Nadzór sanitarny: parametry fizykochemiczne	6	34
Nadzór sanitarny: parametry fizykochemiczne i bakteriologiczne	15	23
Monitoring parametrów promieniotwórczych	0	1
<b>Łącznie</b>	<b>290</b>	<b>379</b>
<b>Liczba kwestionowanych próbek</b>	<b>33</b>	<b>63</b>

**Tab. 10. Lista przekroczonych parametrów jakości wody przeznaczonej do spożycia przez ludzi w 2025 roku w ramach kontroli urzędowej i wewnętrznej wraz z liczbą kwestionowanych próbek**

Parametr	Liczba próbek z przekroczeniem		
	Kontrola urzędowa	Kontrola wewnętrzna	Suma
Bakterie grupy coli	13	9	22
Escherichia coli	1	3	4
Enterokoki kałowe	2	0	2
Ogólna liczba mikroorganizmów w 22°C po 72h	5	27	32
Mętność	14	9	23
Barwa	6	2	8
Mangan	5	16	21
Żelazo	6	12	18
Nikiel	1	0	1
Ołów	2	0	2
Σ chloranów i chlorynów	0	1	1

#### **Charakterystyka stwierdzonych przekroczeń:**

Analiza wyników badań jakości wody przeznaczonej do spożycia przez ludzi wykazała, że stwierdzane niezgodności dotyczyły przede wszystkim parametrów wskaźnikowych, w szczególności o charakterze organoleptycznym, fizykochemicznym oraz mikrobiologicznym, które nie miały bezpośredniego znaczenia zdrowotnego. W ramach kontroli urzędowej najczęściej odnotowywano przekroczenia:

- bakterii grupy coli,
- mętności,
- barwy,

- manganu i żelaza,
- ogólnej liczby mikroorganizmów w 22°C po 72 godzinach.

W kontroli wewnętrznej prowadzonej przez producentów wody dominowały przekroczenia:

- ogólnej liczby mikroorganizmów w 22°C,
- mętności,
- manganu i żelaza,
- sporadycznie bakterii grupy coli.

Stwierdzone przekroczenia w większości nie stwarzały zagrożenia dla zdrowia konsumentów i miały zazwyczaj charakter nieznacznych odchyień, często mieszczących się w granicach niepewności pomiarowej lub występujących w wartościach niepowodujących istotnego ryzyka zdrowotnego. Przekroczenia parametrów takich jak mętność, barwa, żelazo, mangan oraz ogólna liczba mikroorganizmów w 22°C miały charakter wskaźnikowy i mogły świadczyć o przejściowych nieprawidłowościach w procesie uzdatniania lub dystrybucji wody, w tym o stanie technicznym sieci wodociągowej, a nie o bezpośrednim zagrożeniu sanitarnym.

Stwierdzone przekroczenia bakteriologiczne, w tym obecność bakterii grupy coli, miały charakter lokalny i krótkotrwały. Przypadki występowania bakterii *Escherichia coli* oraz enterokoków kałowych dotyczyły zazwyczaj pojedynczych jednostek tworzących kolonie i miały charakter incydentalny – nie potwierdzały ich badania powtórzone.

Producenci wody podejmowali niezwłoczne działania naprawcze, których skuteczność każdorazowo potwierdzano badaniami kontrolnymi, wykazującymi przywrócenie wymaganej jakości wody.

#### **Przekroczenia istotne zdrowotnie oraz długotrwałe przekroczenia parametrów wskaźnikowych:**

W 2025 roku stwierdzono dwukrotnie przekroczenia parametrów mikrobiologicznych istotnych z punktu widzenia zdrowia ludzi, tj. obecność bakterii grupy coli, *Escherichia coli* oraz enterokoków kałowych, w wodzie pochodzącej z wodociągu Iwanowice (gm. Szczytniki). Z uwagi na ich znaczenie zdrowotne przypadki te skutkowały niezwłocznym podjęciem działań nadzorczych przez PPIS w Kaliszu, obejmujących bieżącą ocenę ryzyka zdrowotnego dla konsumentów, wydawanie komunikatów dotyczących jakości wody oraz wprowadzenie stosownych ograniczeń w jej użytkowaniu.

W okresie występowania zanieczyszczenia prowadzono zintensyfikowany nadzór sanitarny, w tym zwiększoną częstotliwość poboru próbek wody. Równocześnie producent wody podejmował działania naprawcze ukierunkowane na poprawę jakości wody, w tym działania dotyczące dezynfekcji oraz funkcjonowania sieci wodociągowej. Skuteczność podejmowanych działań była każdorazowo potwierdzana wynikami badań kontrolnych, które wykazały przywrócenie jakości wody do poziomu zgodnego z obowiązującymi wymaganiami, co stanowiło podstawę do odwołania wprowadzonych ograniczeń.

W 2025 rku odnotowano również długotrwale utrzymujące się przekroczenia parametrów jakości wody o charakterze wskaźnikowym, dotyczące głównie parametrów fizykochemicznych, w szczególności manganu i żelaza. Przekroczenia te nie miały bezpośredniego znaczenia zdrowotnego, jednak wymagały prowadzenia rozszerzonego i stałego nadzoru sanitarnego. Długotrwale przekroczenia parametrów fizykochemicznych występowały w wodociągach: Cienia Druga (gm. Opatówek), Pieczyska (gm. Brzeziny), Zbiersk (gm. Stawiszyn) oraz wodociągu Szpitala w Wolicy (gm. Godziesze Wielkie). W związku z utrzymywaniem się niezgodności wydawano decyzje o warunkowej przydatności wody przeznaczonej do spożycia przez ludzi, przy jednoczesnym zobowiązaniu administratorów do realizacji działań naprawczych oraz wykonywania dodatkowych badań wody.

#### **Działania nadzorcze:**

W 2025 roku przeprowadzono 48 kontroli stanu ujęć i stacji uzdatniania wody oraz wydano:

- 213 stwierdzenia przydatności wody do spożycia,
- 2 stwierdzenia braku przydatności wody do spożycia,
- 4 decyzje stwierdzające warunkową przydatność wody do spożycia,
- 3 decyzje przedłużające termin warunkowej przydatności wody do spożycia,
- 1 decyzję opłatową za kwestionowane wyniki badania wody,
- 10 komunikatów dotyczących jakości wody przeznaczonej do spożycia przez ludzi,
- 52 oceny okresowe (roczne) jakości wody do spożycia,

### **2.3. Wodociągi o produkcji <100m<sup>3</sup>/d**

W przedziale produkcji poniżej 100 m<sup>3</sup>/d w 2025 r. zewidencjonowano 7 wodociągów, w tym:

- 1) 4 wodociągi publiczne produkujące wodę na potrzeby zbiorowego zaopatrzenia ludności: Michałów Drugi oraz Rajsko (gm. Opatówek), Mrocзки Wielkie (gm. Szczytniki), Danowiec (gm. Mycielin);

2) 3 wodociągi zakładowe, tj.:

- Wojewódzki Specjalistyczny Zespół Zakładów Opieki Zdrowotnej Chorób Płuc i Gruźlicy w Wolicy (gm. Godziesze Wielkie),
- Wojewódzki Zakład Opieki Psychiatrycznej w Sokołowie Sp. z o.o. (gm. Koźminek),
- wodociąg przedsiębiorstwa JAKO Sp. z o.o. (gm. Żelazków), produkujące wodę na własne potrzeby.

Proces uzdatniania wody w tej grupie wodociągów polegał głównie na napowietrzaniu i filtracji, uzupełnianych okresową dezynfekcją podchlorynem sodu. Większość wodociągów stosowała również stałą dezynfekcję fizyczną wody z wykorzystaniem promieniowania UV. Wyjątek stanowiły wodociągi Michałów Drugi (gmina Opatówek) oraz Danowiec (gmina Mycielin). Wodociąg Michałów Drugi dystrybuował wodę nieuzdatnianą, ujmowaną bezpośrednio ze źródła.

W analizowanym okresie stwierdzono przypadki nieodpowiedniej jakości wody na wodociągu Szpitala w Wolicy (zanieczyszczenie fizykochemiczne) oraz epizodyczne, krótkotrwałe zanieczyszczenia mikrobiologiczne. Zdarzenia te miały charakter przejściowy i były objęte działaniami naprawczymi prowadzonymi przez administratora wodociągu. Nieprawidłowości te były prawdopodobnie związane z prowadzonymi na terenie Szpitala pracami remontowymi, w tym remontem instalacji wodociągowej.

#### **2.4. Wodociągi o produkcji 101-1000 m<sup>3</sup>/d**

W przedziale produkcji 101–1000 m<sup>3</sup>/d w 2025 roku zewidencjonowano łącznie 45 wodociągów, w tym:

- 1) 41 wodociągów publicznych, produkujących wodę do celów zbiorowego zaopatrzenia ludności,
- 2) 4 wodociągi zakładowe, tj.:
  - wodociąg przedsiębiorstwa Colian Sp. z o.o. w Opatówku (gmina Opatówek),
  - wodociąg przedsiębiorstwa MCKEEN BEEF CP Sp. z o.o. w Liskowie (gmina Lisków),
  - wodociąg w miejscowości Zbiersk Cukrownia, należący do GRUPY AWW Sp. z o.o. (gmina Stawiszyn),
  - wodociąg w miejscowości Niedźwiady, należący do GRUPY AWW Sp. z o.o. (gmina Stawiszyn).

Jakość wody ujmowanej przez urządzenia zaliczane do tej grupy nie wymaga stosowania skomplikowanych procesów uzdatniania. W 2025 roku w wodzie najczęściej odnotowywano przekroczenia parametrów wskaźnikowych, takich jak mętność, mangan oraz barwa, które usuwane są w standardowych procesach napowietrzania i filtracji. W celu zapewnienia odpowiednich warunków bakteriostatycznych okresowo stosowano dezynfekcję podchlorynem sodu, a w części wodociągów również dezynfekcję promieniowaniem UV.

Najczęściej stwierdzane nieprawidłowości w zakresie jakości wody miały charakter krótkotrwały i dotyczyły głównie parametrów wskaźnikowych lub epizodycznych zanieczyszczeń mikrobiologicznych. Zdarzenia te były skutecznie eliminowane w ramach bieżących działań podejmowanych przez administratorów wodociągów.

Wyjątek stanowił wodociąg Iwanowice (gm. Szczytniki) w przypadku, którego stwierdzone zanieczyszczenia mogły stanowić zagrożenie dla zdrowia ludzi. Skutkowało to wydaniem przez PPIS w Kaliszu komunikatów o wodzie nienadającej się do spożycia przez ludzi oraz czasowym przełączeniem sieci wodociągowej na alternatywne źródło zaopatrzenia w wodę.

Nieprawidłowości o charakterze długotrwałym wystąpiły natomiast na wodociągach Pieczyska (gm. Brzeziny), Cienia Druga (gm. Opatówek) oraz Zbiersk (gm. Stawiszyn) i dotyczyły utrzymujących się przekroczeń parametrów fizykochemicznych.

Podczas kontroli sanitarnych ujęć wody oraz stacji uzdatniania wody nie stwierdzono istotnych nieprawidłowości. Obiekty były utrzymywane w stanie zapewniającym ich prawidłową i bezpieczną eksploatację. Ze względu na prowadzone prace modernizacyjne nie przeprowadzono planowych kontroli stanu sanitarno-higienicznego stacji uzdatniania wody w miejscowościach Czempisz i Pieczyska (gm. Brzeziny) oraz Janków i Pólko (gm. Żelazków).

## **2.5. Podsumowanie**

1. Jakość wody przeznaczonej do spożycia przez ludzi na terenie powiatu kaliskiego w 2025 roku była ogólnie dobra i stabilna; większość stwierdzanych nieprawidłowości miała charakter wskaźnikowy i nie stanowiła zagrożenia dla zdrowia konsumentów.
2. Na podstawie wyników badań urzędowych i kontroli wewnętrznych na bieżąco wydawano oceny przydatności wody do spożycia dla poszczególnych wodociągów.
3. Nieprawidłowości o znaczeniu zdrowotnym wystąpiły na wodociągu Iwanowice, co skutkowało wydaniem dwukrotnie czasowych komunikatów o braku przydatności wody do spożycia oraz zapewnieniem alternatywnego źródła zaopatrzenia w wodę.

4. Dla wodociągów Cienia Druga, Zbiersk, Pieczyska oraz Szpital Wolica w roku sprawozdawczym wydano warunkowe stwierdzenia przydatności wody do spożycia przez ludzi, związane z długotrwałymi przekroczeniami parametrów fizykochemicznych,
5. W każdej sytuacji przekroczenia dopuszczalnych norm podejmowano niezwłoczne działania nadzorcze.
6. Dla wszystkich obszarów dystrybucji wydano pozytywne okresowe (roczne) oceny jakości wody za 2025 rok, przy czym w przypadkach stwierdzenia nieprawidłowości oceny te zawierały zalecenia naprawcze.

### **III. STAN SANITARNY OBIEKTÓW UŻYTECZNOŚCI PUBLICZNEJ I KĄPIELISK**

#### **3.1. Domy pomocy społecznej oraz inne jednostki organizacyjne pomocy społecznej**

W 2025 roku na terenie powiatu kaliskiego funkcjonowały 4 jednostki organizacyjne pomocy społecznej objęte ewidencją Państwowej Inspekcji Sanitarnej. W roku sprawozdawczym zostały skontrolowane 2 obiekty: Klub Seniora w miejscowości Sierzchów 33 w gminie Opatówek oraz Dzienny Dom Seniora i Klub Seniora przy ul. 1000-lecia 3/1 w Brzezinach. W skontrolowanych obiektach nie stwierdzono uchybień w zakresie stanu higieniczno-sanitarnego. Pomieszczenia, urządzenia oraz elementy wyposażenia były utrzymane w należytej czystości i porządku, a ich stan techniczny nie budził zastrzeżeń. Postępowanie z bielizną czystą i brudną oraz odpadami oceniono jako prawidłowe.

#### **3.2. Placówki zapewniające całodobową opiekę**

W 2025 roku w ewidencji Państwowej Inspekcji Sanitarnej w powiecie kaliskim znajdowały się 3 placówki zapewniające całodobową opiekę. W roku sprawozdawczym nie przeprowadzono kontroli tych obiektów.

#### **3.3. Hotele**

W roku sprawozdawczym 2025 na terenie powiatu kaliskiego funkcjonowało 6 hoteli. W analizowanym okresie 1 z obiektów został zakwalifikowany do innej kategorii, tj. obiektów agroturystycznych (innych obiektów świadczących usługi hotelarskie).

W ramach bieżącego nadzoru sanitarnego przeprowadzono 2 kontrole. W ich trakcie nie stwierdzono uchybień w zakresie stanu higieniczno-sanitarnego ani technicznego pomieszczeń i wyposażenia. Kontrole obejmowały również działania informacyjne dotyczące zasadności

wykonywania badań instalacji ciepłej wody użytkowej w kierunku bakterii z rodzaju Legionella sp.

### **3.4. Motele**

W 2025 roku, tak jak w roku poprzednim, pod nadzorem PPIS w Kaliszu znajdowały się 2 motele. W roku sprawozdawczym nie przeprowadzono kontroli tych obiektów.

### **3.5. Inne obiekty świadczące usługi noclegowe**

W 2025 roku w ewidencji znajdowało się 27 obiektów tego typu. W porównaniu z rokiem poprzednim z ewidencji wykreślono 3 obiekty, natomiast jeden został przekwalifikowany z grupy obiektów hotelarskich do kategorii obiektów agroturystycznych.

W roku sprawozdawczym przeprowadzono kontrole w 6 obiektach agroturystycznych. W ich trakcie nie stwierdzono uchybień w zakresie stanu higieniczno-sanitarnego ani technicznego. Skontrolowane gospodarstwa agroturystyczne spełniały minimalne wymagania dotyczące wyposażenia, określone dla obiektów świadczących usługi hotelarskie.

### **3.6. Obiekty wczasowo-turystyczne**

W 2025 roku na terenie powiatu kaliskiego w ewidencji Państwowej Inspekcji Sanitarnej znajdował się 1 obiekt wczasowo-turystyczny – Gminny Ośrodek Wypoczynkowy w Brzezinach, który w roku sprawozdawczym został objęty kontrolą sanitarną.

Kontrola została przeprowadzona przed rozpoczęciem sezonu letniego. W ramach sprawowanego nadzoru oceniono stan sanitarno-techniczny obiektu oraz jego przygotowanie do sezonu wypoczynkowego. W trakcie kontroli ustalono sposób funkcjonowania ośrodka w sezonie letnim, polegający na ograniczeniu użytkowania do wybranych elementów infrastruktury. Pomieszczenia noclegowe zlokalizowane w budynku wolnostojącym, położonym w sąsiedztwie kąpieliska, nie zostały przewidziane do użytkowania w sezonie letnim.

Do użytkowania w sezonie wskazano wyłącznie 2 domki letniskowe. Osobom korzystającym z kąpieliska zapewniono dostęp do ogólnodostępnych pomieszczeń higieniczno-sanitarnych, obejmujących część damską oraz 2 toalety przenośne typu TOI TOI.

Kontrolą sanitarną objęto wyłącznie te obiekty i elementy infrastruktury, które – zgodnie z informacją organizatora – zostały zaplanowane do użytkowania w sezonie wypoczynkowym. W dniu kontroli stan higieniczno-sanitarny ocenianych części obiektu nie budził zastrzeżeń. Ponadto, w ramach działań profilaktyczno-edukacyjnych, przekazano zarządzającemu

informacje dotyczące zasadności prowadzenia badań instalacji ciepłej wody użytkowej w kierunku obecności bakterii z rodzaju Legionella sp.

### **3.7. Zakłady fryzjerskie, kosmetyczne, odnowy biologicznej, tatuażu i solaria**

W 2025 roku w ewidencji Państwowej Inspekcji Sanitarnej znajdowało się 97 zakładów świadczących usługi branży beauty (tj. zakładów fryzjerskich, kosmetycznych, kosmetologicznych, masażu oraz odnowy biologicznej), w tym 36 obiektów, w których wykonywane były zabiegi z naruszeniem ciągłości tkanki. W tej grupie obiektów znajdował się jeden zakład odnowy biologicznej – SPA w Liskowie, oferujący zabiegi relaksacyjne oraz możliwość korzystania z jacuzzi. Na terenie powiatu kaliskiego nie funkcjonowały zakłady tatuażu.

W ramach sprawowanego nadzoru sanitarnego przeprowadzono kontrole w 10 obiektach. Kontrole obejmowały ocenę warunków higienicznych i zdrowotnych funkcjonowania zakładów, ze szczególnym uwzględnieniem stanu sanitarno-higienicznego pomieszczeń i wyposażenia, zasad postępowania z narzędziami, mycia i dezynfekcji powierzchni, postępowania z bielizną czystą i brudną oraz gospodarki odpadami. Zakres kontroli obejmował również przestrzeganie przepisów ustawy z dnia 9 listopada 1995 r. o ochronie zdrowia przed następstwami używania tytoniu i wyrobów tytoniowych (Dz. U. z 2024 r. poz. 1162 z późn. zm.).

We wszystkich skontrolowanych obiektach wymagania sanitarne były spełnione, a stosowane procedury dezynfekcji i sterylizacji narzędzi dostosowane do zakresu świadczonych usług. W roku sprawozdawczym nie stwierdzono nieprawidłowości podczas kontroli planowych zakładów branży beauty. W trakcie kontroli prowadzono również działania informacyjno-edukacyjne dotyczące zasad higieny oraz wewnętrznej kontroli procesów sterylizacji. Ogólna ocena stanu sanitarno-higienicznego skontrolowanych zakładów wskazuje na systematyczną poprawę warunków świadczenia usług.

W 2025 roku w SPA w Liskowie, oprócz kontroli stanu sanitarno-higienicznego pomieszczeń i wyposażenia, prowadzono badania jakości wody w niecce jacuzzi. Wodę do badań pobrano 4 razy, po jednym poborze w każdym kwartale. Badania realizowane były zgodnie z zaplanowanym harmonogramem, a administrator obiektu na bieżąco przekazywał sprawozdania z badań jakości wody, wykonywanych w ramach kontroli wewnętrznej na podstawie rozporządzenia Ministra Zdrowia z dnia 9 listopada 2015 r. w sprawie wymagań, jakim powinna odpowiadać woda na pływalniach (Dz. U. z 2022 r. poz. 1230). Jakość wody w niecce jacuzzi spełniała obowiązujące wymagania w zakresie jej przydatności do kąpieli.

### **3.8. Cmentarze i zakłady usług pogrzebowych**

W 2025 roku na terenie powiatu kaliskiego funkcjonowało 30 cmentarzy oraz 13 zakładów usług pogrzebowych. W roku sprawozdawczym zaktualizowano ewidencję zakładów usług pogrzebowych, odnotowując zakończenie działalności przez 2 podmioty.

W ramach sprawowanego nadzoru sanitarnego przeprowadzono kontrole 5 cmentarzy oraz 4 zakładów usług pogrzebowych. Zakres kontroli obejmował również środki transportu do przewozu zwłok i szczątków ludzkich oraz 1 kaplicę przedpogrzebową. Przeprowadzone czynności kontrolne nie wykazały nieprawidłowości w zakresie spełniania wymagań higieniczno-sanitarnych.

### **3.9. Kąpieliska**

W 2025 roku na terenie nadzorowanym przez PPIS w Kaliszu funkcjonowało jedno kąpielisko, zlokalizowane na zbiorniku wodnym w miejscowości Brzeziny, w gminie Brzeziny.

Przed rozpoczęciem sezonu kąpielowego Państwowa Inspekcja Sanitarna przeprowadziła badanie jakości wody w kąpielisku. Pobrana jedna próbka wody spełniała wymagania sanitarne, co umożliwiło rozpoczęcie sezonu kąpielowego.

W trakcie sezonu kąpielowego organizator kąpieliska prowadził badania jakości wody w ramach kontroli wewnętrznej. Łącznie pobrano 4 próbki wody, których wyniki potwierdziły spełnienie obowiązujących wymagań. Na tej podstawie Państwowy Powiatowy Inspektor Sanitarny wydawał bieżące pozytywne oceny jakości wody oraz końcową ocenę po zakończeniu sezonu kąpieliskowego, klasyfikując kąpielisko do kategorii o dobrej jakości wody.

W ramach bieżącego nadzoru sanitarnego przeprowadzono również kontrolę kąpieliska, obejmującą ocenę zagospodarowania plaży oraz zaplecza sanitarnego. Stwierdzono, że obiekty te były utrzymane w należyтым stanie. Kąpielisko było prawidłowo oznakowane, a organizator został poinformowany o obowiązkach w zakresie bezpieczeństwa osób przebywających na obszarach wodnych, z uwagi na brak stałego nadzoru ratowniczego.

### **3.10. Inne obiekty**

W 2025 roku w ramach nadzoru sanitarnego skontrolowano 8 obiektów z grupy pozostałych obiektów użyteczności publicznej, w tym boisko sportowe, stacje paliw, park publiczny oraz Muzeum Przemysłu w Opatówku.

W trakcie czynności kontrolnych oceniano stan higieniczno-sanitarny pomieszczeń oraz terenów ogólnodostępnych, wyposażenie sanitarne obiektów, sposób prowadzenia gospodarki

odpadami, a także przestrzeganie przepisów dotyczących ochrony zdrowia przed następstwami używania tytoniu i wyrobów tytoniowych.

W wyniku przeprowadzonych czynności kontrolnych nie stwierdzono nieprawidłowości. Pomieszczenia oraz tereny ogólnodostępne utrzymane były w należyтым stanie sanitarno-technicznym i sanitarno-higienicznym, obiekty były właściwie wyposażone w środki czystości i środki higieniczne, a gospodarka odpadami prowadzona była zgodnie z obowiązującymi wymaganiami. Informacje o zakazie palenia umieszczone były w widocznych miejscach.

### **3.11. Interwencje**

Rozpatrzono 1 wniosek dotyczący niewłaściwego stanu higieniczno-sanitarnego lokalu mieszkalnego. Przeprowadzona wizja potwierdziła zły stan lokalu, wynikający z braku utrzymania czystości i porządku oraz nieprawidłowej gospodarki odpadami. Właściciel nieruchomości zobowiązał się dobrowolnie do usunięcia stwierdzonych nieprawidłowości.

Część zgłoszeń kierowanych do PPIS w Kaliszu dotyczyła spraw pozostających poza kompetencjami Państwowej Inspekcji Sanitarnej. Zgłoszenia te przekazano do właściwych organów zgodnie z obowiązującymi przepisami.

### **3.12. Podsumowanie**

1. Nadzór sanitarny nad obiektami pozostającymi w ewidencji Państwowej Inspekcji Sanitarnej prowadzono zgodnie z planem działania na 2025 roku oraz obowiązującymi przepisami.
2. Stan sanitarno-higieniczny nadzorowanych obiektów oceniono jako prawidłowy, w trakcie przeprowadzonych kontroli nie stwierdzono nieprawidłowości.
3. Rozpatrzono jedną interwencję, w której potwierdzono występowanie nieprawidłowości; zgłoszenia wykraczające poza kompetencje Państwowej Inspekcji Sanitarnej przekazywano do organów właściwych rzeczowo.
4. Całokształt wyników prowadzonych kontroli wskazuje na stabilną sytuację sanitarną w obiektach objętych nadzorem na terenie powiatu kaliskiego; równolegle prowadzono działania informacyjno-edukacyjne w zakresie zasad higieny i wymagań sanitarnych.

## IV. STAN SANITARNY ZAKŁADÓW OPIEKI ZDROWOTNEJ I PODMIOTÓW LECZNICZYCH

### 4.1. Zakłady opieki zdrowotnej – ogółem

W 2025 roku Państwowa Inspekcja Sanitarna w Kaliszu przeprowadziła kontrole stanu sanitarnego 8 zakładów opieki zdrowotnej funkcjonujących na terenie powiatu kaliskiego (tabela XXX). Większość skontrolowanych jednostek stanowiły podmioty niepubliczne.

Ocenie poddano w szczególności:

- warunki sanitarno-techniczne pomieszczeń,
- organizację i warunki prowadzenia działalności medycznej pod względem higieniczno-sanitarnym,
- sposób postępowania z odpadami,
- gospodarkę bielizną czystą i brudną,
- prowadzenie wymaganej dokumentacji,
- zgodność funkcjonowania jednostek z wymaganiami Rozporządzenia Ministra Zdrowia z dnia 26 marca 2019 r. w sprawie szczegółowych wymagań, jakim powinny odpowiadać pomieszczenia i urządzenia podmiotu wykonującego działalność leczniczą (Dz.U. z 2022 r. poz. 402).

Tab. 11. Skontrolowane zakłady opieki zdrowotnej w 2025 roku

Podmioty lecznicze	Skontrolowano	Stwierdzono zły stan sanitarny
Szpitale	2	1
Hospicja	1	0
Lecznictwo otwarte - publiczne	0	0
Lecznictwo otwarte – niepubliczne	5	1
<b>Ogółem</b>	<b>8</b>	<b>2</b>

### 4.2. Zakłady lecznictwa zamkniętego

Na terenie powiatu kaliskiego do zakładów lecznictwa zamkniętego należą:

- Wojewódzki Specjalistyczny Zespół Zakładów Opieki Zdrowotnej Chorób Płuc i Gruźlicy, Wolica 113 k. Kalisza, 62-872 Godziesze Małe,
- Wojewódzki Zakład Opieki Psychiatrycznej, Sokołówka 1, 62-840 Koźminek,
- Niepubliczny Zakład Medycyny Paliatywnej – Hospicjum Stacjonarne, Rożdżały 21, 62-860 Opatówek.

W 2025 roku Państwowa Inspekcja Sanitarna w Kaliszu przeprowadziła kontrole we wszystkich wyżej wymienionych obiektach – 2 zakładach leczenia zamkniętego oraz 1 hospicjum stacjonarnym, które zgodnie z klasyfikacją PSSE w Kaliszu zaliczane jest do obiektów całodobowych.

#### **4.2.1. Wojewódzki Zakład Opieki Psychiatrycznej w Sokolówce**

##### **a) Charakterystyka obiektu**

Wojewódzki Zakład Opieki Psychiatrycznej sp. z o.o. w Sokolówce (Sokolówka 1, 62-840 Koźminek) funkcjonuje jako szpital psychiatryczny prowadzący całodobową opiekę w czterech oddziałach. Obiekt zlokalizowany jest na ogrodzonym terenie, na którym znajdują się zabudowania szpitalne o charakterze zespołowym, obejmujące część główną oraz budynki pomocnicze.

Placówka posiada infrastrukturę obejmującą:

- Oddział Psychiatryczny Ogólny,
- Oddział Leczenia Zespołów Abstynencyjnych,
- Oddział Leczenia Uzależnień,
- pomieszczenia terapeutyczne i sale do terapii zajęciowej,
- pracownie terapii oraz zaplecze administracyjne i socjalne,
- izbę przyjęć oraz zaplecze techniczne.

##### **b) Dostosowanie do wymagań rozporządzenia Ministra Zdrowia z dnia 26 marca 2019 r. w sprawie szczegółowych wymagań, jakim powinny odpowiadać pomieszczenia i urządzenia podmiotu wykonującego działalność leczniczą**

Obiekt spełnia wymagania określone w rozporządzeniu. Układ funkcjonalny pomieszczeń oraz wyposażenie oddziałów umożliwiają prawidłową organizację udzielanych świadczeń. Zapewniona jest także dostępność do pomieszczeń i usług dla osób ze szczególnymi potrzebami, w zakresie wynikającym z charakteru placówki.

##### **c) Bieżący stan sanitarnotechniczny pomieszczeń**

W trakcie kontroli kompleksowej oceniono wszystkie pomieszczenia użytkowane przez zakład, w tym sale chorych, pomieszczenia terapeutyczne, gabinety zabiegowe oraz zaplecze socjalne. Stan sanitarnotechniczny obiektu określono jako dobry. Nie stwierdzono uchybień ani usterek mogących wpływać na warunki higieniczno-sanitarne funkcjonowania placówki.

#### d) **Sterylizacja i ocena procedur medycznych**

W szpitalu stosowany jest sprzęt medyczny zarówno jednorazowego, jak i wielorazowego użytku. Dekontaminację, pakietowanie oraz sterylizację sprzętu wielorazowego wykonuje Centralna Sterylizatornia Wojewódzkiego Szpitala Zespołonego im. Ludwika Perzyny w Kaliszu, zgodnie z obowiązującą umową zawartą między podmiotami leczniczymi.

W placówce opracowano i wdrożono procedury medyczne oparte na obowiązujących przepisach prawa oraz aktualnych wytycznych. Dokumentacja ta jest zatwierdzona przez dyrektora szpitala i stosowana przez personel medyczny

#### e) **Zaopatrzenie w wodę**

Obiekt zaopatrywany jest w wodę z własnego ujęcia, natomiast źródłem rezerwowym pozostaje wodociąg publiczny w Koźminku.

Prowadzony w placówce monitoring jakości wody przeznaczonej do spożycia przez ludzi — zarówno w ramach kontroli wewnętrznej, jak i urzędowej — nie wykazał przekroczeń. Jakość wody spełniała wymagania określone w rozporządzeniu Ministra Zdrowia z dnia 7 grudnia 2017 r. w sprawie jakości wody przeznaczonej do spożycia przez ludzi.

W 2025 roku w ramach kontroli wewnętrznej pobrano 3 próbki wody ciepłej do badań w kierunku bakterii Legionella sp. Wszystkie próbki spełniały wymagania sanitarne.

#### f) **Gospodarka bielizną**

Placówka nie posiada własnej pralni i korzysta z usług pralni zewnętrznej, świadczonych na podstawie zawartej umowy. Gospodarka bielizną prowadzona jest prawidłowo; zapewniono rozdział bielizny czystej i brudnej oraz jej właściwy transport do pralni.

#### g) **Utrzymanie czystości**

Utrzymanie czystości w obiekcie oceniono jako prawidłowe. Czynności porządkowe wykonywane są przez własny personel szpitala, a dokumentacja sprzątnia prowadzona jest zgodnie z obowiązującymi procedurami.

#### h) **Postępowanie z odpadami**

Postępowanie z odpadami medycznymi i komunalnymi prowadzono zgodnie z obowiązującymi przepisami. Odpady były prawidłowo segregowane, gromadzone i przechowywane w wyznaczonych miejscach oraz przekazywane uprawnionym odbiorcom. Dokumentację w tym zakresie prowadzono rzetelnie.

**i) Żywnienie szpitalne**

Szpital posiada kuchnię własną. Kontrola ukierunkowana była na ocenę warunków higieniczno-sanitarnych, organizację procesu żywienia oraz przestrzeganie zasad dobrej praktyki higienicznej i systemu HACCP. Kontrola obejmowała również ocenę dokumentacji związanej z funkcjonowaniem systemów GHP i HACCP. Nieprawidłowości nie stwierdzono.

**j) Prace remontowe i modernizacyjne**

W 2025 roku w Wojewódzkim Zakładzie Opieki Psychiatrycznej w Sokołówce realizowano działania inwestycyjne ukierunkowane na poprawę funkcjonalności i bezpieczeństwa placówki. Obejmowały one prace modernizacyjne dotyczące infrastruktury technicznej budynku oraz rozpoczęcie procesu termomodernizacji, dla którego podpisano umowę o dofinansowanie.

Równolegle prowadzono działania związane z doposażeniem pomieszczeń i oddziałów, w tym zakup wyposażenia meblowego, sprzętu technicznego oraz wybranych elementów wyposażenia niezbędnych do prawidłowej organizacji pracy.

**k) Działalność kontrolna**

W 2025 roku przeprowadzono łącznie 4 kontrole, w tym:

- 1 kontrolę kompleksową,
- 1 kontrolę ujęcia i Stacji Uzdatniania Wody wraz z poborem próbek wody przeznaczonej do spożycia przez ludzi,
- 1 kontrolę tematyczną dotyczącą funkcjonowania systemu kontroli zakażeń szpitalnych (Sekcja Epidemiologii).
- 1 kontrolę dotyczącą żywienia pacjentów (Sekcja Higieny Żywności i Żywienia).

**4.2.2. Wojewódzki Specjalistyczny Zespół Zakładów Opieki Zdrowotnej Chorób Płuc i Gruźlicy w Wolicy**

**a) Charakterystyka obiektu**

Placówka jest szpitalem specjalistycznym i monoprofilowym, prowadzącym działalność w zakresie diagnostyki, leczenia i rehabilitacji chorób płuc oraz gruźlicy. W strukturze funkcjonują 3 oddziały Chorób Płuc i Gruźlicy (Oddział A, B i C), zlokalizowane w głównym budynku szpitala, położonym w kompleksie leśnym na terenie Wolicy. Wszystkie oddziały chorób płuc oraz Oddział Rehabilitacji Pulmonologicznej znajdują się w głównym budynku szpitala, zlokalizowanym w głębi leśnego terenu.

W strukturze zakładu znajdują się także:

- poradnia chorób płuc i gruźlicy,
- oddział rehabilitacji pulmonologicznej,
- pracownie diagnostyczne (m.in. RTG, tomografia komputerowa, laboratorium),
- zaplecze techniczne, kuchnia i pomieszczenia administracyjne.

Przychodnia oraz Oddział Rehabilitacji Pulmonologicznej, choć związane funkcjonalnie ze szpitalem, zlokalizowane są w odrębnym budynku, znajdującym się na terenie kompleksu i połączonym z budynkiem głównym krytym tunelem, co zapewnia bezpieczną i niezależną komunikację pomiędzy jednostkami. Obiekty posiadają odrębne wejścia oraz wyodrębnione ciągi komunikacyjne.

**b) Dostosowanie do wymagań rozporządzenia Ministra Zdrowia z dnia 26 marca 2019 r. w sprawie szczegółowych wymagań, jakim powinny odpowiadać pomieszczenia i urządzenia podmiotu wykonującego działalność leczniczą**

W obiekcie trwają działania mające na celu dostosowanie części pomieszczeń do wymagań funkcjonalnych i technicznych określonych w obowiązujących przepisach. Stwierdzone niedostosowania wynikają głównie z ograniczeń architektonicznych i technicznych starszej infrastruktury, które wpływają na możliwość właściwego ukształtowania przestrzeni oraz organizacji pomieszczeń zgodnie z obowiązującymi standardami. Do najważniejszych obszarów wymagających dalszych prac należy poprawa układu pomieszczeń oraz modernizacja wybranych pokoi przeznaczonych dla pacjentów.

Program dostosowawczy dla Oddziałów Chorób Płuc i Gruźlicy „A”, „B” i „C” realizowany jest etapowo, a terminy wykonania poszczególnych obowiązków zostały przedłużone decyzją administracyjną z dnia 15 grudnia 2025 r. odpowiednio do 30 listopada 2026 r. oraz 30 listopada 2028 r. W roku sprawozdawczym wykonano część prac modernizacyjnych w zakresie usprawnienia organizacji przestrzeni w wybranych pomieszczeniach, natomiast pozostałe działania zaplanowano do realizacji w kolejnych latach.

**c) Bieżący stan sanitarnotechniczny pomieszczeń**

W trakcie kontroli kompleksowej odnotowano pojedyncze uchybienia dotyczące bieżącego utrzymania czystości oraz stanu technicznego wybranych elementów wyposażenia i powierzchni. Miały one charakter incydentalny i nie wpływały na funkcjonowanie oddziału. Stwierdzone nieprawidłowości zostały niezwłocznie usunięte lub objęte bieżącymi działaniami porządkowo-naprawczymi.

#### **d) Sterylizacja i ocena procedur medycznych**

W szpitalu stosowany jest sprzęt medyczny jednorazowego i wielorazowego użytku. Sprzęt wielorazowego użytku poddawany jest myciu, dezynfekcji i sterylizacji w wyznaczonym punkcie sterylizacji, wyposażonym w odpowiednie urządzenia zapewniające prawidłowy przebieg procesów sterylizacyjnych. Skuteczność sterylizacji jest na bieżąco monitorowana z wykorzystaniem testów chemicznych i biologicznych.

Procedury higieniczne i dezynfekcyjne opracowane zostały w oparciu o obowiązujące przepisy i aktualne wytyczne, a następnie zatwierdzone przez dyrektora szpitala. W jednostce funkcjonuje także zespół oraz komitet zakażeń szpitalnych, sprawujący nadzór nad przestrzeganiem standardów higieny i procedur zapobiegania zakażeniom.

W trakcie kontroli odnotowano pojedyncze uchybienie dotyczące gospodarowania środkami dezynfekcyjnymi w pracowni diagnostycznej. Preparaty przeterminowane zostały usunięte w trakcie kontroli, a personel poinformowano o konieczności stałego monitorowania terminów ważności środków stosowanych do dezynfekcji.

#### **e) Zaopatrzenie w wodę**

Obiekt korzysta z własnego, szpitalnego ujęcia wody, natomiast źródłem rezerwowym jest wodociąg publiczny Wolica w gminie Godziesze Wielkie. W 2025 roku, w ramach nadzoru sanitarnego, przeprowadzono 3 pobory próbek wody do badań laboratoryjnych, w tym 1 pobór połączony z oceną stanu sanitarno-higienicznego ujęcia szpitalnego oraz Stacji Uzdatniania Wody. W związku z odnotowanymi przekroczeniami parametrów jakości wody wydano w dniu 28 października 2025 r. warunkowe stwierdzenie przydatności wody. Z uwagi na utrzymywanie się przekroczeń parametrów mętności i manganu termin obowiązywania decyzji przedłużono do 26 stycznia 2026 r. Od końca 2025 r. zaopatrzenie szpitala w wodę odbywało się z rezerwowego źródła – wodociągu publicznego Wolica. Badania wykonane na początku 2026 r. nie wykazały przekroczeń analizowanych parametrów. Jednocześnie kontynuowane są działania ukierunkowane na przywrócenie wymaganej jakości wody z ujęcia szpitalnego.

W zakresie jakości wody ciepłej w kierunku bakterii *Legionella* sp. wykonano 1 pobór próbek w ramach nadzoru sanitarnego oraz 4 serie badań wewnętrznych prowadzonych przez szpital. W badaniu urzędowym pobrano 5 próbek, z czego w 1 próbce stwierdzono przekroczenie, natomiast próbki pobrane na oddziałach szpitalnych nie wykazały nieprawidłowości. W ramach badań wewnętrznych pobrano łącznie 20 próbek, w których stwierdzono pojedyncze przekroczenia, obejmujące wyniki wskazujące na poziom średni oraz podwyższony. Prowadzone są działania zmierzające do doprowadzenia jakości wody ciepłej do wartości normatywnych.

W 2025 roku na terenie obiektu przeprowadzono gruntowny remont instalacji wodociągowo-kanalizacyjnej, a obserwowane przekroczenia mogły pozostawać w związku z realizowanymi pracami modernizacyjnymi.

**f) Gospodarka bielizną**

Gospodarka bielizną prowadzona jest prawidłowo. Szpital nie posiada własnej pralni i korzysta z usług pralni zewnętrznej. Bielizna jest transportowana, przechowywana i magazynowana zgodnie z obowiązującymi procedurami, z zachowaniem wymaganych zasad bezpieczeństwa sanitarnego.

**g) Utrzymanie czystości**

Usługi porządkowe w obiekcie realizuje firma zewnętrzna. Utrzymanie czystości pomieszczeń oceniono jako prawidłowe. Stwierdzone drobne nieprawidłowości zostały usunięte w trakcie kontroli. Dokumentacja związana z utrzymaniem czystości była prowadzona rzetelnie.

**h) Postępowanie z odpadami**

Postępowanie z odpadami medycznymi i komunalnymi odbywało się zgodnie z obowiązującymi przepisami. Odpady były prawidłowo segregowane, magazynowane w wyznaczonych miejscach oraz przekazywane uprawnionym odbiorcom. Dokumentacja dotycząca gospodarowania odpadami była prowadzona rzetelnie.

**i) Żywnienie pacjentów**

Szpital nie posiada kuchni własnej. Posiłki są dostarczane i przygotowywane przez firmę zewnętrzną. Nieprawidłowości podczas kontroli nie stwierdzono.

**j) Prace remontowe i modernizacyjne**

W 2025 roku w obiekcie zrealizowano prace remontowo-modernizacyjne obejmujące m.in. modernizację zbiornika przeciwpożarowego, montaż magazynu energii dla farmy fotowoltaicznej, wymianę sieci grzewczej, remont rozdzielni elektrycznych oraz instalacji wodno-kanalizacyjnej.

Równolegle doposażono oddziały i pomieszczenia w sprzęt medyczny i wyposażenie, w tym m.in. aparaty USG (w tym przyłóżkowy), bronchoskop EBUS, defibrylatory AED i kliniczny, respiratory, pompy infuzyjne, łóżka elektryczne, wózki inwalidzkie oraz chłodziarki i sprzęt pomocniczy. Część zakupów została sfinansowana z dotacji Urzędu Marszałkowskiego, Programu Ochrony Ludności i Obrony Cywilnej oraz WOŚP.

#### k) **Działalność kontrolna**

W 2025 roku przeprowadzono łącznie 15 kontroli, w tym:

- 1 kontrolę kompleksową obiektu,
- 6 kontroli sprawdzających,
- 1 kontrolę ujęcia wody i SUW wraz z poborem próbek,
- 2 kontrole poborowe wody przeznaczonej do spożycia przez ludzi,
- 1 kontrolę poborową ciepłej wody użytkowej w zakresie oznaczania liczby bakterii Legionella sp.,
- 2 kontrole związane z wystąpieniem ognisk szpitalnych (Sekcja Epidemiologii),
- 1 kontrolę dotyczącą oceny systemu kontroli zakażeń szpitalnych (Sekcja Epidemiologii),
- 1 kontrolę dotyczącą żywienia pacjentów (Sekcja Higieny Żywności i Żywienia).

W toku kontroli stwierdzono:

- nieprawidłowy stan sanitarno-techniczny części pomieszczeń i wyposażenia (zużycie, uszkodzenia, brak powierzchni umożliwiających skuteczne mycie i dezynfekcję),
- uchybienia w przestrzeganiu procedur higienicznych i dezynfekcyjnych (m.in. pojedyncze przypadki stosowania środków dezynfekcyjnych po upływie terminu ważności),
- niedostosowanie wybranych pomieszczeń do obowiązujących wymagań, w tym opóźnienia w realizacji programów dostosowawczych.

W 2025 roku wydano łącznie 11 decyzji administracyjnych, w tym:

- 1 decyzję merytoryczną dotyczącą obowiązku usunięcia nieprawidłowości,
- 1 decyzję dotyczącą warunkowej przydatności wody do spożycia przez ludzi,
- 9 decyzji zmieniających terminy wykonania obowiązków, w tym 3 decyzje przedłużające termin warunkowej przydatności wody do spożycia przez ludzi.

W roku sprawozdawczym dodatkowo wydano 2 decyzje płatnicze, w tym:

- 1 decyzję za kwestionowaną kontrolę stanu sanitarno-technicznego,
- 1 decyzję związaną z kwestionowaną jakością ciepłej wody.

Ponadto nałożono 2 zalecenia pokontrolne (Sekcja Epidemiologii), dotyczące:

- obowiązku przestrzegania terminów ważności preparatów dezynfekcyjnych,
- konieczności wzmocnienia przestrzegania procedury „Higiena rąk”.

### **4.2.3. Hospicjum w Rożdżalach**

#### **a) Charakterystyka obiektu**

Hospicjum w Rożdżalach to placówka prowadzona przez Kaliskie Towarzystwo Opieki Paliatywnej, zapewniająca całodobową opiekę paliatywną i hospicyjną dla osób przewlekle i nieuleczalnie chorych. Obiekt mieści się w jednokondygnacyjnym budynku przystosowanym do potrzeb osób niesamodzielnych, wyposażonym w sale chorych, gabinet zabiegowy, pomieszczenia higieniczno-sanitarne, zaplecze socjalne oraz pomieszczenia administracyjne. Placówka posiada udogodnienia dla osób z ograniczoną mobilnością. Opiekę świadczy wykwalifikowany personel medyczny

#### **b) Dostosowanie do wymagań rozporządzenia Ministra Zdrowia z dnia 26 marca 2019 r. w sprawie szczegółowych wymagań, jakim powinny odpowiadać pomieszczenia i urządzenia podmiotu wykonującego działalność leczniczą**

Obiekt spełnia wymagania określone w rozporządzeniu Ministra Zdrowia z dnia 26 marca 2019 r. w sprawie szczegółowych wymagań dla pomieszczeń i urządzeń podmiotu wykonującego działalność leczniczą. Układ funkcjonalny pomieszczeń, ich wyposażenie oraz dostępność dla osób z niepełnosprawnościami oceniono jako prawidłowe.

#### **c) Bieżący stan sanitarnotechniczny pomieszczeń**

Stan pomieszczeń i wyposażenia oceniono jako dobry. Nie stwierdzono nieprawidłowości mogących wpływać na stan higieniczny obiektu.

#### **d) Sterylizacja i ocena procedur medycznych**

W hospicjum stosowany jest wyłącznie sprzęt medyczny jednorazowego użytku. Podmiot leczniczy posiada opracowane i aktualizowane procedury medyczne, przygotowane w oparciu o obowiązujące przepisy i wytyczne oraz zatwierdzone przez dyrektora placówki.

#### **e) Zaopatrzenie w wodę**

Podstawowym źródłem zaopatrzenia obiektu w wodę jest wodociąg sieciowy w miejscowości Tłokinia Wielka, pozostający pod nadzorem Państwowej Inspekcji Sanitarnej. Obiekt nie posiada rezerwowego źródła wody. W 2025 roku jakość wody oceniono jako prawidłową – potwierdziły to zarówno badania monitoringowe prowadzone w ramach kontroli urzędowej, jak i badania wewnętrzne wykonywane przez administratora wodociągu Tłokinia Wielka.

W hospicjum prowadzono również kontrole jakości ciepłej wody użytkowej pod kątem obecności bakterii Legionella sp. W ramach tych działań administrator obiektu wykonał 3 badania: w dwóch pierwszych stwierdzono średni poziom skażenia, natomiast trzecie badanie potwierdziło skuteczność podjętych działań naprawczych, nie wykazując przekroczeń.

**f) Gospodarka bielizną**

Postępowanie z bielizną prowadzone było zgodnie z obowiązującymi procedurami. Zapewniono właściwy rozdział bielizny czystej i brudnej, jej prawidłowy transport i magazynowanie oraz współpracę z pralnią zewnętrzną. Nie stwierdzono uchybień.

**g) Utrzymanie czystości**

Utrzymanie czystości oceniono jako prawidłowe. Personel sprzątający stosował środki czystości i dezynfekcji zgodnie z obowiązującymi procedurami oraz planem higieny, a dokumentacja czynności higienicznych była prowadzona rzetelnie.

**h) Postępowanie z odpadami**

Gospodarka odpadami medycznymi i komunalnymi była prowadzona zgodnie z obowiązującymi przepisami. Zapewniono właściwe zasady segregacji i gromadzenia odpadów w miejscach ich powstawania, a następnie ich przechowywanie w warunkach spełniających wymagania sanitarne. Odpady przekazywano podmiotom posiadającym stosowne uprawnienia, a dokumentacja związana z ich ewidencją i przekazywaniem była prowadzona prawidłowo.

**i) Żywnienie pacjentów**

Obiekt nie posiada kuchni własnej. Posiłki dostarczane są przez firmę cateringową. W 2025 roku nie przeprowadzono kontroli w danym zakresie.

**j) Prace remontowe i modernizacyjne**

W 2025 roku nie prowadzono prac remontowo-modernizacyjnych. Z uwagi na gruntowny remont wszystkich pomieszczeń wykonany w roku poprzednim, w 2025 r. realizowano jedynie bieżące prace konserwacyjne.

**k) Działalność kontrolna**

W 2025 roku przeprowadzono 1 kontrolę kompleksową. W trakcie czynności kontrolnych nie stwierdzono uchybień.

### **4.3. Lecznictwo otwarte – ambulatoryjne świadczenia zdrowotne**

#### **a) Charakterystyka obiektów**

W 2025 roku Państwowa Inspekcja Sanitarna prowadziła nadzór nad 33 podmiotami lecznictwa otwartego działającymi na terenie powiatu kaliskiego. Były to podmioty niepubliczne, w tym:

- przychodnie podstawowej opieki zdrowotnej i ośrodki zdrowia,
- zakłady rehabilitacji leczniczej,
- poradnie specjalistyczne,
- gabinety zabiegowe,
- pracownie diagnostyczne.

W 2025 roku skontrolowano 5 podmiotów. Nieprawidłowości stwierdzono w 1 obiekcie.

#### **b) Dostosowanie do wymagań rozporządzenia Ministra Zdrowia z dnia 26 marca 2019 r. w sprawie szczegółowych wymagań, jakim powinny odpowiadać pomieszczenia i urządzenia podmiotu wykonującego działalność leczniczą**

Większość skontrolowanych podmiotów spełniała wymagania wynikające z obowiązujących przepisów. W jednym obiekcie stwierdzono nieprawidłowość polegającą na braku gładkiej, zmywalnej powierzchni fotela dentystycznego, co uniemożliwiało właściwe utrzymanie higieny. Ponadto 1 podmiot leczniczy w 2025 roku zrealizował w całości program dostosowawczy poprzez montaż dźwigu osobowego.

#### **c) Bieżący stan sanitarnotechniczny pomieszczeń**

Stan sanitarnotechniczny pomieszczeń oceniono jako zadowalający. Jedynie w 1 przypadku odnotowano uchybienie dotyczące powierzchni fotela stomatologicznego, która nie zapewniała prawidłowej dezynfekcji i mogła pośrednio negatywnie wpłynąć na stan sanitarny obiektu.

#### **d) Sterylizacja i ocena procedur higienicznych**

W kontrolowanych podmiotach opracowano i wdrożono procedury higieniczne oparte na aktualnych przepisach oraz obowiązujących wytycznych. Dokumenty te obejmują zasady postępowania zapewniające właściwy poziom higieny i bezpieczeństwa pacjentów, a ich treść została zatwierdzona przez kierowników podmiotów leczniczych. Procedury były znane personelowi i stosowane w bieżącej działalności.

#### **e) Zaopatrzenie w wodę**

Wszystkie kontrolowane podmioty były zaopatrywane w wodę z sieci wodociągowej. W 2025 roku jakość wody spełniała wymagania sanitarne, co potwierdzał stały monitoring prowadzony przez Inspekcję Sanitarną oraz badania kontroli wewnętrznej producentów wody. Nie stwierdzono przekroczeń parametrów fizykochemicznych ani mikrobiologicznych ani przerw w dostawie wody.

#### f) **Gospodarka bielizną**

Postępowanie z bielizną prowadzono zgodnie z obowiązującymi procedurami. W części obiektów korzystano z usług pralni zewnętrznych, a w części stosowano bieliznę jednorazową. Nie stwierdzono uchybień mogących wpływać na bezpieczeństwo sanitarne.

#### g) **Utrzymanie czystości**

Utrzymanie czystości oceniono jako prawidłowe, z wyjątkiem 1 podmiotu, w którym stwierdzono uchybienia dotyczące stanu czystości wyposażenia gabinetu stomatologicznego. Nieprawidłowości usunięto w trakcie kontroli. W związku z ich stwierdzeniem nałożono grzywnę w drodze mandatu karnego w wysokości 300 zł.

#### h) **Postępowanie z odpadami**

W zakresie postępowania z odpadami nie stwierdzono nieprawidłowości. Odpady medyczne były prawidłowo segregowane i gromadzone bezpośrednio w miejscu ich wytwarzania, magazynowane w odpowiednich warunkach oraz przekazywane uprawnionym odbiorcom. Dokumentację prowadzono prawidłowo.

#### i) **Działalność kontrolna**

W 2025 roku w podmiotach lecznictwa otwartego przeprowadzono 5 kontroli kompleksowych. W roku sprawozdawczym nie odnotowano zgłoszeń interwencyjnych i nie wpłynęły sygnały wymagające podjęcia czynności kontrolnych.

W wyniku przeprowadzonych kontroli podjęto następujące działania:

- wydano 2 decyzje administracyjne (w tym 1 decyzja merytoryczna, dotycząca obowiązku usunięcia nieprawidłowości stwierdzonych podczas kontroli oraz 1 zmieniająca termin wykonania obowiązku, wynikającego z programu dostosowawczego),
- nałożono 1 grzywnę w drodze mandatu karnego.

### **4.4. Działalność lecznicza wykonywana przez praktykę zawodową**

#### **4.4.1. Praktyki lekarskie**

W 2025 roku w ewidencji PSSE w Kaliszu znajdowały się 33 obiekty prowadzące działalność w formie indywidualnych praktyk lekarskich i lekarsko-dentystycznych, w tym specjalistycznych. W roku sprawozdawczym skontrolowano 4 praktyki, w tym 2 praktyki lekarskie dentystyczne. W trakcie kontroli:

- w 3 podmiotach nie stwierdzono nieprawidłowości w stanie sanitarno-technicznym pomieszczeń,

- w 1 przypadku wyposażenie gabinetu stomatologicznego nie spełniało wymagań sanitarno-technicznych (w związku ze stwierdzoną nieprawidłowością wydano decyzję merytoryczną, dotyczącą obowiązku usunięcia uchybień),
- procesy sterylizacji oraz kontrole wewnętrzne procesów prowadzono prawidłowo.

#### **4.4.2. Praktyki pielęgniarские i położnicze**

W 2025 roku w ewidencji PSSE w Kaliszu znajdowało się 16 obiektów indywidualnych i grupowych praktyk pielęgniarek i położnych, w tym 2 obiekty higienistek szkolnych. W roku sprawozdawczym przeprowadzono kontrole w 3 indywidualnych praktykach pielęgniarek i położnych. W trakcie przeprowadzonych czynności kontrolnych nie stwierdzono uchybień w zakresie stanu sanitarno-technicznego ani higienicznego.

#### **4.5. Podsumowanie**

1. W 2025 roku Państwowa Inspekcja Sanitarna w Kaliszu prowadziła systematyczny nadzór nad podmiotami wykonującymi działalność leczniczą, obejmujący zakłady lecznictwa zamkniętego, hospicjum, podmioty lecznictwa otwartego oraz praktyki zawodowe. Nadzór umożliwiał bieżącą ocenę warunków sanitarno-higienicznych udzielania świadczeń zdrowotnych.
2. Ogólny stan sanitarno-higieniczny nadzorowanych obiektów oceniono jako stabilny. W większości placówek warunki techniczne i higieniczne były prawidłowe, a stwierdzane uchybienia miały charakter incydentalny.
3. Najwięcej zagadnień wymagających dalszych działań dotyczyło obiektów o starszej infrastrukturze, w tym szpitala w Wolicy, gdzie stwierdzono niedostosowanie części pomieszczeń do obowiązujących wymagań oraz opóźnienia w realizacji programu dostosowawczego.
4. W zakładach lecznictwa zamkniętego prowadzono znaczące prace modernizacyjne i inwestycyjne, obejmujące poprawę infrastruktury technicznej, wyposażenia oraz działania związane z jakością wody. Działania te istotnie podnosiły standard funkcjonowania placówek.
5. Podejmowane działania kontrolne oraz administracyjne skutecznie mobilizowały podmioty lecznicze do usuwania uchybień, poprawy organizacji pracy oraz dostosowywania pomieszczeń i wyposażenia do obowiązujących wymagań prawnych.

6. W nadzorze szczególną uwagę zwracano na przestrzeganie zasad higieny rąk, dezynfekcji oraz procedur zapobiegania zakażeniom. W podmiotach leczniczych działania te były realizowane przy wsparciu zespołów kontroli zakażeń oraz w ramach systematycznego nadzoru epidemiologicznego.
7. Pozytywnie oceniono współpracę większości nadzorowanych podmiotów z organami Państwowej Inspekcji Sanitarnej oraz ich gotowość do realizacji zaleceń pokontrolnych i działań naprawczych.
8. Kontynuacja nadzoru sanitarnego, monitorowanie programu dostosowawczego oraz działania edukacyjne pozostają kluczowe dla zapewnienia bezpieczeństwa zdrowotnego pacjentów i personelu oraz dalszego podnoszenia standardów funkcjonowania podmiotów leczniczych na terenie powiatu kaliskiego.

## **V. WARUNKI SANITARNO - HIGIENICZNE ŚRODOWISKA PRACY ORAZ NADZÓR NAD CHEMIKALIAM**

### **5.1. Działalność kontrolna w ramach bieżącego nadzoru sanitarnego**

#### **5.1.1. Struktura zatrudnienia**

W roku 2025 w ewidencji PSSE w powiecie kaliskim zarejestrowane były 284 zakłady, które zatrudniały ogółem 4507 pracowników. Przeważały zakłady małe do 100 zatrudnionych – 277 takich podmiotów, co stanowi 97,5 % ogółu wszystkich zakładów w ewidencji.

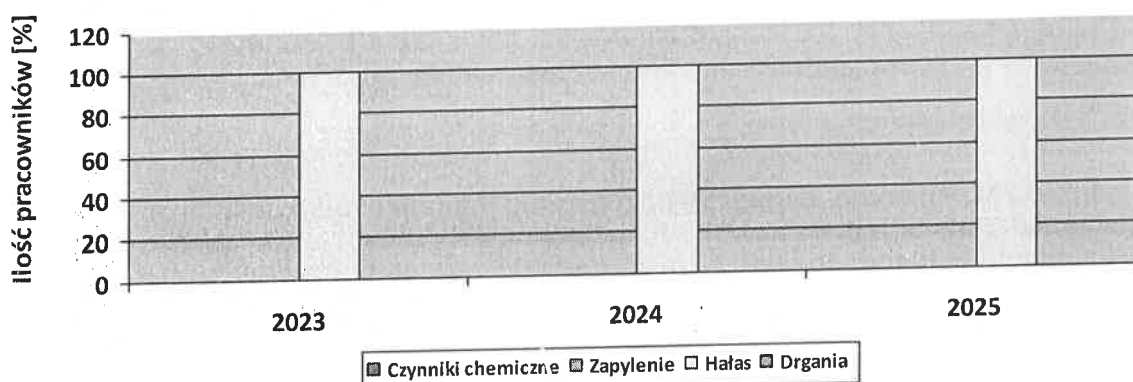
#### **5.1.2. Narażenie na czynniki szkodliwe dla zdrowia**

W roku sprawozdawczym w 7 zakładach znajdujących się na terenie powiatu kaliskiego stwierdzono przekroczenia najwyższych dopuszczalnych stężeń - NDS oraz najwyższych dopuszczalnych natężeń - NDN. W ponadnormatywnych stężeniach i natężeniach czynników szkodliwych w skontrolowanych podmiotach pracowały 83 osoby.

Tabela 12. Liczba pracowników pracujących w przekroczeniach NDS/NDN czynników szkodliwych dla zdrowia na stanowiskach pracy w latach 2023– 2025

Rodzaj czynników szkodliwych	Rok	Pracownicy pracujący w przekroczeniach NDS		Pracownicy pracujący w przekroczeniach NDN	
		liczba	%	liczba	%
Czynniki chemiczne	2023	0	0		
	2024	0	0		
	2025	0	0		
Zapylenie	2023	0	0		
	2024	0	0		
	2025	0	0		
Hałas	2023			140	100
	2024			36	100
	2025			83	100
Drgania	2023			0	0
	2024			0	0
	2025			0	0

Wykres 1. Procentowa ilość osób zatrudnionych w przekroczeniach NDS i NDN w latach 2023– 2025.



Jak wynika z tabeli i wykresu, niezmiennie od lat, wszystkie osoby pracujące w warunkach przekroczeń wartości NDS i NDN w skontrolowanych zakładach w roku sprawozdawczym to pracownicy narażeni na działanie natężenia hałasu powyżej obowiązujących norm.

### **5.1.3. Kontrole w ramach nadzoru**

W 2025 roku kontrolowane były zakłady, w których występowały istotne czynniki szkodliwe dla zdrowia zatrudnionych pracowników, tj. hałas, zapylenie, drgania mechaniczne i czynniki chemiczne. W roku sprawozdawczym w powiecie kaliskim w zakresie higieniczno – zdrowotnych warunków pracy skontrolowano 32 zakłady pracy zwracając szczególną uwagę na zagrożenia związane z zawodowym narażeniem pracowników na działanie czynników szkodliwych dla zdrowia i zastosowanie przez pracodawców organizacyjno – technicznych środków zapobiegawczych przed negatywnymi skutkami narażenia zawodowego. Przedmiotem kontroli był również stan sanitarny zakładu pracy i zaplecza socjalnego, oraz realizacja zarządzeń wydanych przez Państwową Inspekcję Sanitarną i Państwową Inspekcję Pracy. W wyniku podjętych czynności kontrolnych i stwierdzonymi w ich toku nieprawidłowościami wydano dwie decyzje administracyjne. Stwierdzone nieprawidłowości to brak badań i pomiarów hałasu występującego w środowisku pracy, nieaktualna ocena ryzyka zawodowego występującego na stanowiskach pracy, brak rejestru prac których wykonywanie powoduje konieczność pozostawania w kontakcie z substancjami chemicznymi, ich mieszaninami, czynnikami lub procesami technologicznymi o działaniu rakotwórczym, mutagennym lub reprotoksycznym oraz brak rejestru pracowników wykonujących te prace. W celu poprawy stanu bezpieczeństwa pracy pracodawcy zapewniili swoim pracownikom środki ochrony osobistej – rękawice, fartuchy ochronne, maski, gogle, nauszники i wkładki przeciwhałasowe a także systemy ochrony zbiorowej, takie jak: wentylacja mechaniczna - stanowiskowa i ogólna. Równocześnie w zakładach pracy wprowadzano hermetyzację procesów produkcyjnych, modernizację oraz sukcesywną wymianę maszyn i urządzeń w celu zmniejszenia emisji hałasu oraz substancji szkodliwych do środowiska pracy.

### **5.1.4. Czynniki rakotwórcze, mutagenne i reprotoksyczne w środowisku pracy**

W wyniku kontroli przeprowadzonych w roku sprawozdawczym w ramach nadzoru nad czynnikami rakotwórczymi, mutagennymi lub reprotoksycznymi stwierdzono, że w narażeniu na te czynniki w powiecie kaliskim zatrudnionych było 110 osób, w tym 22 kobiety. W roku sprawozdawczym, w związku ze zmianą w przepisach prawnych, zwracano szczególną uwagę na ochronę pracowników zatrudnionych w warunkach narażenia na działanie substancji chemicznych, ich mieszanin, czynników lub procesów technologicznych o działaniu reprotoksycznym.

Pracodawca ma obowiązek zastąpić te substancje chemiczne, ich mieszaniny, czynniki lub procesy technologiczne mniej szkodliwymi dla zdrowia lub stosować inne dostępne środki ograniczające stopień narażenia, przy odpowiednim wykorzystaniu osiągnięć nauki i techniki. Pracodawca ma również obowiązek rejestrowania wszystkich rodzajów prac w kontakcie z substancjami chemicznymi, ich mieszaninami, czynnikami lub procesami technologicznymi o reprotoksyicznym, a także prowadzenia rejestru pracowników zatrudnionych przy tych pracach.

#### **5.1.5. Nadzór nad zakładami ochrony zdrowia stosującymi cytostatyki**

W ewidencji PSSE w Kaliszu zarejestrowany jest 1 podmiot leczniczy stosujący cytostatyki. W roku sprawozdawczym w tym podmiocie przeprowadzono kontrolę m.in. w zakresie stosowania leków cytostatycznych. W pomieszczeniu, w którym przygotowywane były leki cytostatyczne, zainstalowano łożę laminarną, w której filtry wymieniane były zgodnie z zaleceniami producenta. Pracownicy odpowiedzialni za przygotowanie i podanie leków cytostatycznych są odpowiednio przeszkoleni z zakresu odpowiednich procedur i instrukcji postępowania. W 2025 roku w kontakcie z lekami cytostatycznymi w podmiocie skontrolowanym zatrudnionych było 40 pracowników, w tym 37 kobiet.

#### **5.1.6. Czynniki biologiczne w środowisku pracy**

W 2025 roku na terenie powiatu kaliskiego przeprowadzono 21 kontroli w zakresie zawodowego narażenia pracowników na szkodliwe czynniki biologiczne:

- w zakładach, w których istnieje potencjalne zagrożenie czynnikami biologicznymi (oczyszczalnie ścieków, zakłady przetwórstwa mięsnego, gospodarstwa rolno-ogrodnicze, zakłady produkcji drobiu, zakłady produkcji spożywczej, podmioty lecznicze, w których występują czynniki biologiczne należące do 2 i 3 grupy zagrożenia: m.in. wirusy HBV, HCV, HIV i SARS-CoV-2.
- w gospodarstwach rolnych zajmujących się produkcją roślinną, w których pracownicy narażeni są m.in. na laseczkę tężca, alergizujące promieniowce występujące w glebie oraz alergizujące grzyby rozwijające się na roślinach.

Ogółem eksponowanych na działanie czynników biologicznych było 441 pracowników, w tym 277 kobiet zatrudnionych w narażeniu na szkodliwe czynniki biologiczne z 2 i 3 grupy zagrożenia. 90 pracowników zatrudnionych było w narażeniu na działanie szkodliwych czynników biologicznych tylko z 2 grupy zagrożenia.

Dane te zostały ustalone w oparciu o informacje zawarte w ocenach ryzyka zawodowego przeprowadzonych na stanowiskach pracy. W 2025 roku wzmocnionym nadzorem w zakresie bezpieczeństwa i higieny pracy objęto pracowników oczyszczalni ścieków w zakresie narażenia na szkodliwe czynniki biologiczne w związku z wykryciem w ściekach zmutowanego wirusa polio.

#### **5.1.7. Stosowanie substancji i mieszanin chemicznych**

W roku sprawozdawczym na terenie powiatu kaliskiego przeprowadzono 10 kontroli u podmiotów stosujących substancje i mieszaniny chemiczne w działalności zawodowej. W wyniku przeprowadzanych kontroli stwierdzono, że pracodawcy, u których w procesie pracy stosowane są substancje chemiczne i ich mieszaniny w większości stosują się do obowiązków nałożonych przez obowiązujące przepisy prawne. Pracodawcy zapewniają pracownikom stosującym substancje i mieszaniny chemiczne odpowiednią odzież ochronną oraz odpowiednie środki ochrony indywidualnej, w tym jednorazowe płuczki do przemywania oczu i prysznicze ratunkowe na stanowiskach pracy z mieszaniną żrącą. Substancje i ich mieszaniny przechowywane są zgodnie z wymaganiami określonymi w ich kartach charakterystyki oraz w opracowanych instrukcji magazynowania substancji i mieszanin chemicznych

#### **5.1.8. Nadzór nad substancjami i mieszaninami niebezpiecznymi**

W 2025 roku nadzorem objęto podmioty wprowadzające do obrotu niebezpieczne substancje chemiczne i ich mieszaniny, takie jak: sklepy i hurtownie, producentów i dystrybutorów produktów biobójczych, producentów i dystrybutorów mieszanin niebezpiecznych oraz podmioty odpowiedzialne za wprowadzanie do obrotu produkty kosmetyczne, a także zakłady o różnym profilu produkcji, stosujące w działalności zawodowej substancje i mieszaniny niebezpieczne. W roku sprawozdawczym w ramach nadzoru nad substancjami i mieszaninami niebezpiecznymi, prekursorami, produktami biobójczymi przeprowadzono na terenie powiatu kaliskiego 7 kontroli. Nadzorem objęto podmioty wprowadzające do obrotu substancje i mieszaniny niebezpieczne, takie jak sklepy i hurtownie oraz producentów i dystrybutorów substancji i mieszanin chemicznych, produktów biobójczych. Podczas przeprowadzonych kontroli zwracano uwagę na przestrzeganie przepisów ustawy o substancjach chemicznych i ich mieszaninach oraz aktów wykonawczych. Egzekwowano obowiązek posiadania aktualnych spisów tych substancji i ich mieszanin, kart charakterystyki oraz opakowań zabezpieczających przed ich szkodliwym działaniem, pożarem lub wybuchem odpowiednio oznakowanych.

Ponadto, szczególną uwagę zwracano na stosowanie środków zapewniających pracownikom ochronę ich zdrowia i życia przy stosowaniu niebezpiecznych substancji chemicznych i ich mieszanin. Sprawdzono warunki magazynowania substancji i mieszanin chemicznych. Podczas kontroli przypominano przedsiębiorcom o obowiązkach wynikających z rozporządzenia Parlamentu Europejskiego i Rady (WE) nr 1907/2006 z dnia 18 grudnia 2006r. w sprawie rejestracji, oceny, udzielania zezwoleń i stosowanych ograniczeń w zakresie chemikaliów (REACH). W czasie kontroli producentów i dystrybutorów substancji i mieszanin chemicznych szczególną uwagę zwracano na etykiety wprowadzanych do obrotu substancji i mieszanin niebezpiecznych oraz na treść kart charakterystyki w związku z wymaganiami wynikającymi z rozporządzenia Parlamentu Europejskiego i Rady (WE) nr 1272/2008 z dnia 16 grudnia 2008r. w sprawie klasyfikacji, oznakowania i pakowania substancji i mieszanin (CLP) oraz rozporządzenia Komisji (UE) Nr 453/2010 z dnia 20 maja 2010r. zmieniającego rozporządzenie (WE) nr 1907/2006 z dnia 18 grudnia 2006 r. w sprawie rejestracji, oceny, udzielania zezwoleń i stosowanych ograniczeń w zakresie chemikaliów (REACH).

Na terenie powiatu kaliskiego w roku sprawozdawczym zarejestrowanych było 5 producentów substancji i mieszanin niebezpiecznych, 2 producentów produktów biobójczych oraz 1 producent detergentów. W ramach nadzoru nad substancjami i mieszaninami niebezpiecznymi, prekursorami oraz produktami biobójczymi w 2025 roku, przeprowadzono w powiecie kaliskim łącznie 7 kontroli – wszystkie dotyczyły wprowadzania do obrotu produktów biobójczych (3 kontrole u producenta oraz 4 u dystrybutorów produktów biobójczych). W 2025 roku przeprowadzono m.in. kontrole w podmiotach zajmujących się wprowadzaniem do obrotu produktów chemicznych, w tym produktów biobójczych do użytku konsumenckiego i profesjonalnego. W trakcie prowadzenia ww. czynności kontrolnych edukowano przedsiębiorców oraz pracowników – głównie zatrudnionych na stanowisku sprzedawcy, na temat weryfikacji użytkowników profesjonalnych w przypadku produktów biobójczych.

W roku sprawozdawczym Państwowy Powiatowy Inspektor Sanitarny w Kaliszu podczas czynności kontrolnych stwierdził nieprawidłowości w zakresie wprowadzania do obrotu produktów biobójczych w zakresie treści karty charakterystyki oraz treści reklamy produktów biobójczych oferowanych do sprzedaży przez Internet.

### **5.1.9. Nadzór nad produktami kosmetycznymi**

W 2025 roku kontynuowano nadzór nad wytwarzaniem i wprowadzaniem do obrotu produktów kosmetycznych. W wykazie prowadzonym przez Państwowego Powiatowego Inspektora Sanitarnego w Kaliszu zarejestrowane były 3 podmioty wytwarzające produkty kosmetyczne, prowadzące działalność na terenie powiatu kaliskiego. W roku sprawozdawczym przeprowadzono 1 kontrolę u importera. Kontrola dotyczyła oceny w zakresie dokumentacji oraz oznakowania wprowadzanych do obrotu produktów kosmetycznych.

W wyniku nieprawidłowości stwierdzonych podczas przeprowadzonej kontroli wydano 1 decyzję w przedmiocie nałożenia kary pieniężnej za brak dokumentacji dotyczącej oceny bezpieczeństwa produktu kosmetycznego oraz brak rejestracji wprowadzanych do obrotu produktów kosmetycznych w Cosmetic Products Notification Portal (CPNP).

### **5.1.10. Nadzór nad środkami zastępczymi**

W roku 2025 w powiecie kaliskim w ramach prowadzonego nadzoru nad wprowadzaniem do obrotu środków zastępczych przeprowadzono 1 kontrolę podmiotu, który wprowadza do obrotu produkty zawierających CBD takie jak wyroby tytoniowe oraz produkty przeznaczone do vaporyzacji. W wyniku podjętych czynności ustalono, iż na terenie powiatu kaliskiego w 2025 roku nie funkcjonował żaden podmiot gospodarczy wprowadzający do obrotu środki zastępcze.

Nie otrzymano zgłoszeń podejrzeń zatruc substancjami psychoaktywnymi z podmiotów leczniczych funkcjonujących na terenie powiatu kaliskiego.

## **5.2. Choroby zawodowe**

W roku 2025 wydano 1 decyzję o stwierdzeniu choroby zawodowej oraz 1 decyzję o braku podstaw do jej uznania. W roku 2025 zgłoszone zostały 4 podejrzenia choroby zawodowej dotyczące zakładów pracy zlokalizowanych na terenie powiatu kaliskiego pod postacią: astma oskrzelowa, zewnątrzpochodne alergiczne zapalenie pęcherzyków płucnych, alergiczny nieżyt nosa oraz przewlekłe choroby narządu głosu spowodowane nadmiernym wysiłkiem głosowym trwającym co najmniej 15 lat.

Tab. 13 . Liczba stwierdzonych chorób zawodowych w powiecie kaliskim w latach 2023-2025

Rodzaj stwierdzonych najczęściej chorób zawodowych	Rok	Liczba przypadków
<i>Choroby zakaźne i pasożytnicze albo ich następstwa w tym COVID-19</i>	2023	5
	2024	2
	2025	0
<i>Przewlekłe choroby narządu głosu spowodowane nadmiernym wysiłkiem głosowym, trwającym co najmniej 15 lat</i>	2023	0
	2024	1
	2025	0
<i>Przewlekłe choroby obwodowego układu nerwowego wywołane sposobem wykonywania pracy: zespół cieśni w obrębie nadgarstka</i>	2023	0
	2024	1
	2025	0
<i>Zewnętrzne pochodne alergiczne zapalenie pęcherzyków płucnych</i>	2023	0
	2024	0
	2025	1

### 5.3. Podsumowanie

1. Liczba obiektów w ewidencji Powiatowej Stacji Sanitarno–Epidemiologicznej w Kaliszu w roku 2025 roku wzrosła o 13 podmiotów.
2. Duże zmiany w rejestracji podmiotów gospodarczych (likwidacja, powstawanie nowych) i zmiany w procesach technologicznych utrudniają ocenę narażenia pracowników na czynniki szkodliwe w środowisku pracy.
3. Liczba stwierdzonych chorób zawodowych zmalała w stosunku do roku 2024. Istotny problem stanowi udowodnienie zawodowego charakteru choroby, zwłaszcza w przypadku likwidacji zakładu pracy. Największą grupę zawodową wśród osób ubiegających się o chorobę zawodową w 2025 roku stanowili rolnicy indywidualni.
4. W roku sprawozdawczym kontynuowano nadzór nad substancjami i mieszaninami niebezpiecznymi, prekursorami, produktami biobójczymi. W wyniku przeprowadzonych kontroli stwierdzono, że pracodawcy stosujący chemikalia w coraz większym stopniu przestrzegają obowiązujące przepisy prawne.

W 2025 roku przeprowadzono kontrole w podmiotach zajmujących się wprowadzaniem do obrotu produktów chemicznych, w tym produktów biobójczych do użytku konsumenckiego i profesjonalnego – szczególną uwagę zwrócono na produkty przeznaczone do fumigacji, zawierające w swoim składzie fosforek glinu lub fosforek magnezu.

5. W roku sprawozdawczym kontynuowano nadzór nad zakładami, w których występują szkodliwe czynniki biologiczne dla zdrowia w środowisku pracy. Pracodawcy sporządzili ocenę ryzyka zawodowego uwzględniającego czynniki biologiczne. Wzmocnionym nadzorem w minionym roku objęto pracowników oczyszczalni ścieków, w związku z wykryciem obecności w ściekach komunalnych zmutowanego wirusa polio.
6. W 2025 roku kontynuowano nadzór nad podmiotami, w których występuje narażenie pracowników na działanie czynników rakotwórczych, mutagennych lub reprotoksycznych.
7. W roku 2025 w powiecie kaliskim nie odnotowano zgłoszeń podejrzeń zatrucia substancjami psychoaktywnymi z podmiotów leczniczych funkcjonujących na terenie powiatu kaliskiego.
8. W 2025 roku w ramach nadzoru nad produktami kosmetycznymi szczególną uwagę zwrócono na obowiązki jakie ciążyą na importerach produktów kosmetycznych spoza Unii Europejskiej.

## **VI. WARUNKI SANITARNE W SZKOŁACH I INNYCH PLACÓWKACH OŚWIATOWO-WYCHOWAWCZYCH**

### **6.1. Nadzór nad placówkami oświatowo - wychowawczymi**

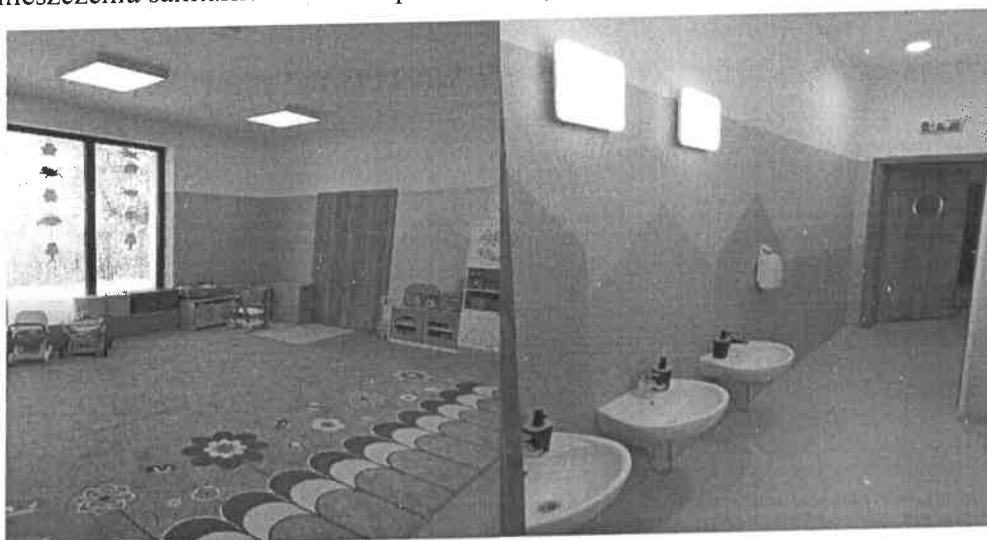
W roku 2025 w ewidencji PSSE w Kaliszu zostało zarejestrowanych ogółem 122 placówki zlokalizowane na terenie powiatu kaliskiego, w tym: placówek systemu oświaty, placówek przeznaczonych na pobyt dzieci do lat 3 oraz placówek letniego i zimowego wypoczynku dzieci i młodzieży (89 placówek stałych, 33 placówki sezonowe). Sekcja Higieny Dzieci i Młodzieży skontrolowała 48 placówek, w tym: 40 placówek stałych i 8 placówek sezonowych.

Tab. 14. Nadzór nad placówkami oświatowo-wychowawczymi w 2025 roku:

Rodzaj placówki	Liczba placówek skontrolowanych	Liczba dzieci i młodzieży	Liczba przeprowadzonych kontroli
Żłobek/klub dziecięcy	8	229	10
Przedszkola i punkty przedszkolne	10	1077	12
Szkoły podstawowe	12	1746	20
Zespoły szkół	8	2621	19
Placówki letniego i zimowego wypoczynku (turnusy)	8	98	8
Inne (ośrodki wychowawcze, domy dziecka, poradnie itp.)	2	29	3
<b>RAZEM</b>	<b>48</b>	<b>5800</b>	<b>72</b>

## 6.2. Funkcjonalność i stan techniczny budynków

Na terenie powiatu kaliskiego wszystkie ww. placówki oświatowo-wychowawcze oraz żłobki znajdują się w budynkach przystosowanych na pobyt dzieci i młodzieży. Na ogólną liczbę 48 placówek skontrolowanych, w 3 (6,2%) stwierdzono nieprawidłowości w zakresie wymagań sanitarno-technicznych. Uchybienia dotyczyły: niewłaściwego stanu sanitarno-technicznego ścian i sufitów w salach zajęć, korytarzach, szatni, klatce schodowej; niewłaściwego stanu sanitarno-technicznego podłogi w sali zajęć. W 2025 roku tutejszy organ wydał 3 decyzje w celu usunięcia nieprawidłowości w zakresie sanitarno-technicznym. Wydał także 1 decyzję w przedmiocie spełnienia wymagań sanitarno-lokalowych w żłobku. Na terenie powiatu kaliskiego zakończono rozbudowę dwóch placówek – oddano do użytkowania m.in. sale zajęć, pomieszczenia sanitarne dla dzieci przedszkolnych, szatnie.



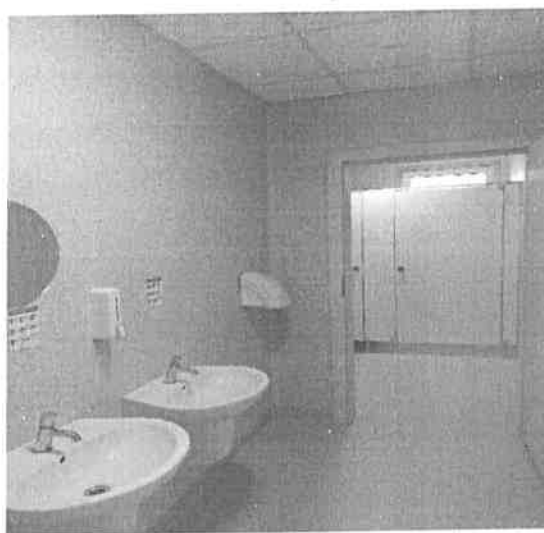
Sala zajęć oraz pomieszczenie sanitarne dla dzieci w Zespole Szkół w Żelazkowie (gmina Żelazków)



Sale zajęć dla dzieci przedszkolnych w Zespole Szkolno-Przedszkolnym w Mycielinie (gmina Korzeniew)

### 6.3. Wodociągi i kanalizacja

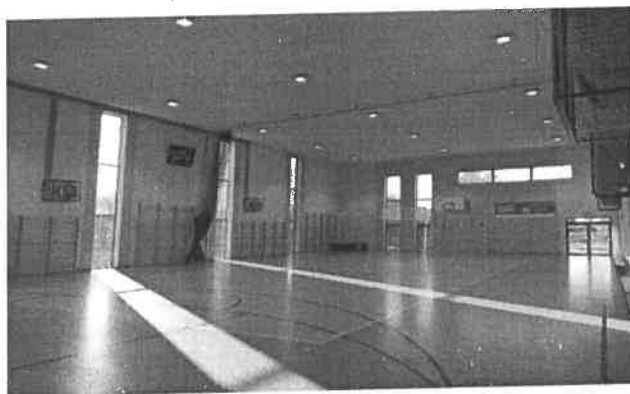
Na terenie powiatu kaliskiego wszystkie skontrolowane placówki są zwodociągowane i skanalizowane. Nie występują ustępy zewnętrzne. W ww. placówkach została zapewniona bieżąca ciepła woda. Nie odnotowano ponadnormatywnej liczby uczniów przypadających na urządzenia sanitarne.



Pomieszczenie sanitarne dla uczniów w Zespole Szkolno-Przedszkolny w Stobnie Siódmym (gmina Godziesze Wielkie)

#### 6.4. Sale gimnastyczne

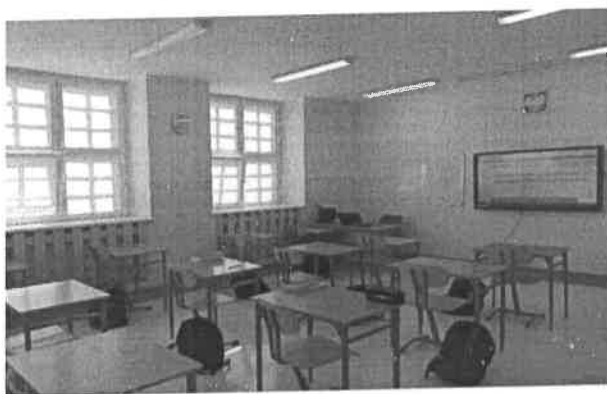
W ramach nadzoru sanitarnego oceniono warunki do prowadzenia zajęć wychowania fizycznego w 20 szkołach. W wyniku przeprowadzonych kontroli stwierdzono, że: 10 szkół posiada zespoły sportowe z boiskiem szkolnym, 1 szkoła posiada zespół sportowy bez boiska, 2 szkoły posiadają sale gimnastyczne z boiskiem, 3 szkoły posiadają salę rekreacyjno-zastępczą z boiskiem, 1 szkoła posiada salę rekreacyjno-zastępczą, 3 szkoły posiadają tylko boisko. Ponadto 9 szkół korzysta także z infrastruktury do wychowania fizycznego poza placówką, tj.: basen, hala sportowa, boisko sportowe typu ORLIK. Warunki do prowadzenia zajęć wychowania fizycznego w skontrolowanych placówkach są dobre.



Sala gimnastyczna w Zespole Szkolno-Przedszkolnym w Stobnie Siódmym (gmina Godziesze Wielkie)

#### 6.5. Meble szkolne

Prawidłowe dostosowanie mebli szkolnych do wzrostu dzieci i młodzieży ma istotny i zasadniczy wpływ na ich postawę i zdrowie. Właściwy dobór stanowiska pracy zapewnia nie tylko komfort przy pisaniu, czytaniu lecz także zapobiega powstawaniu wad postawy. Ocenę dostosowania mebli edukacyjnych do zasad ergonomii przeprowadzono w 13 placówkach (98 oddziałach). W sumie oceniono 1485 stanowisk pracy uczniów/przedszkolaków. Nie stwierdzono nieprawidłowości w tym zakresie.



Sala lekcyjna w Szkole Podstawowej w Nowym Nakwasinie (gmina Koźminiek)

## 6.6. Rozkłady zajęć szkolnych

W 2025 roku przeprowadzono ocenę rozkładu zajęć lekcyjnych w 3 szkołach podstawowych (36 oddziałach). Oceny rozkładu zajęć dokonano w zakresie rozpoczynania się zajęć o stałej porze (przy czym różnica pomiędzy dniami nie jest większa niż 1 godzina) – nieprawidłowości nie stwierdzono; w zakresie różnicy liczby godzin lekcyjnych pomiędzy kolejnymi dniami tygodnia, która jest nie większa od 1 godziny – nieprawidłowości stwierdzono w 2 szkołach (12 oddziałach). W celu usunięcia nieprawidłowości podjęto stosowne działania.

## 6.7. Ocena obciążenia uczniów ciężarem tornistrów szkolnych

Zbyt ciężki tornister/plecak może zaburzyć prawidłowy rozwój kręgosłupa dziecka, skutkiem czego jest boczne skrzywienie kręgosłupa czyli skolioza. Ciężary noszone przez dzieci wpływają negatywnie na stawy biodrowe, kolana, a także stopy. Skutki wad postawy, nabyte w dzieciństwie ujawniają się najczęściej dopiero w dojrzałym wieku (zwyrodnienie, ból kręgosłupa i stawów, nieprawidłowości w funkcjonowaniu narządów wewnętrznych). Zgodnie z zaleceniami Głównego Inspektora Sanitarnego, ciężar szkolnego tornistra/plecaka nie powinien przekraczać 10-15% masy ciała ucznia. W 2025 roku przeprowadzono badania dotyczące oceny obciążenia uczniów ciężarem tornistrów szkolnych w 9 szkołach. Ocenie poddano 987 uczniów klas I-VIII szkół podstawowych. W wyniku badań stwierdzono, że 420 uczniów (42%) posiadało tornistry, których waga nie przekracza 10% masy ciała; 431 uczniów (44%) posiadało tornistry, których waga mieściła się w przedziale 10%-15% masy ciała; 136 uczniów (14%) posiadało tornistry, których waga przekraczała 15% masy ciała - wynik nieprawidłowy. Należy podkreślić, że we wszystkich skontrolowanych szkołach zapewniono uczniom miejsce na pozostawienie części podręczników i przyborów szkolnych.

## 6.8. Dożywianie w szkołach

W 2025 roku w skontrolowanych szkołach na terenie powiatu kaliskiego 220 uczniów korzystało z posiłków finansowanych przez GOPS. Rodzaj serwowanych w szkole posiłków przedstawia poniższa tabela.

Tab. 15. Rodzaj serwowanych w kontrolowanych szkołach posiłków w roku 2025.

Rodzaj posiłku	Liczba dzieci korzystających z posiłków		% ogólnej liczby dzieci w szkołach	
	2025	2024	2025	2024
ROK				
pełne obiady	306	303	7,0	6,9
ciepłe posiłki jednodaniowe	559	145	12,8	3,3
napój (herbata)	1568	0	35,9	0
Ogółem	2433	448	55,7	10,2

### **6.9. Opieka medyczna**

W 2025 roku skontrolowano 9 gabinetów profilaktycznej opieki zdrowotnej, które funkcjonują w szkołach. Wszystkie ww. gabinety wyposażone są w bieżącą zimną i ciepłą wodę. Podczas kontroli nie wniesiono uwag zarówno do stanu technicznego jak i sanitarnego.

### **6.10. Nadzór nad substancjami i mieszaninami niebezpiecznymi**

W 2025 roku ocenę realizacji wymogów w zakresie stosowania niebezpiecznych substancji chemicznych przeprowadzono w 1 szkole. W wyniku kontroli nie stwierdzono nieprawidłowości w tym zakresie.

### **6.11. Wypoczynek dzieci i młodzieży**

W 2025 roku pracownicy Sekcji Higieny Dzieci i Młodzieży przeprowadzili 8 kontroli pod kątem zapewnienia bezpiecznych i higienicznych warunków uczestnikom wypoczynku zorganizowanego na terenie powiatu kaliskiego. Nieprawidłowości dotyczące stanu sanitarno-higienicznego stwierdzono w 1 placówce (forma wypoczynku: obóz jeździecki). W celu usunięcia nieprawidłowości wydano stosowne zalecenia. Na osobę winną zaniedbań natury sanitarnej nałożono grzywnę w drodze mandatu karnego w wysokości 400 zł. Wydano decyzję płatniczą. W pozostałych placówkach nie stwierdzono nieprawidłowości i uchybień. Wśród uczestników wypoczynku nie odnotowano wypadków oraz zatruc pokarmowych.

### **6.12. Podsumowanie**

1. W 2025 roku Państwowy Powiatowy Inspektor Sanitarny w Kaliszu wydał 3 decyzje administracyjne, w związku ze stwierdzonymi nieprawidłowościami dot. warunków sanitarno-technicznych w placówkach oświatowo-wychowawczych (w 2024 roku - 6 decyzji).
2. Placówki systemu oświaty oraz placówki przeznaczone na pobyt dzieci do lat 3 zlokalizowane na terenie powiatu kaliskiego są podłączone do sieci wodociągów publicznych i są skanalizowane. W pomieszczeniach sanitarnych dla dzieci/uczniów zapewniono bieżącą zimną i ciepłą wodę oraz podstawowe środki do utrzymania higieny osobistej (papier toaletowy, mydło w płynie, ręczniki papierowe/suszarki do rąk).
3. Meble na stanowiskach pracy ucznia/przedszkolaka są dostosowane do zasad ergonomii.

4. W roku sprawozdawczym skontrolowano 8 placówek letniego i zimowego wypoczynku dzieci i młodzieży zlokalizowanych na terenie powiatu kaliskiego. Nieprawidłowości dotyczące stanu sanitarno-higienicznego stwierdzono w 1 placówce. W celu usunięcia nieprawidłowości podjęto stosowne działania. W pozostałych placówkach nie stwierdzono nieprawidłowości i uchybień. Wśród uczestników wypoczynku nie odnotowano wypadków oraz zatruc pokarmowych.

## VII. STAN SANITARNY OBIEKTÓW ŻYWNOSCI I ŻYWIENIA

### 7.1. Zakres nadzoru sanitarnego

Na terenie powiatu kaliskiego według prowadzonej ewidencji obiektów w roku 2025 znajdowało się ogółem 1424 zakładów żywnościowo-żywnieniowych, w tym:

- 591 obiektów produkcji żywności,
- 645 obiektów obrotu żywnością,
- 111 obiektów żywienia zbiorowego typu otwartego,
- 74 zakłady żywienia zbiorowego typu zamkniętego
- 3 wytwórnie materiałów i wyrobów przeznaczonych do kontaktu z żywnością.

W 2025 roku przeprowadzono 97 kontroli planowych a dodatkowo wykonano 173 kontroli związanych z interwencjami i zatwierdzeniami nowych obiektów oraz 406 kontroli granicznych sprawdzających warunki transportu importowanych i eksportowanych środków spożywczych. Wzorem lat poprzednich pracownicy Sekcji Higieny Żywności i Żywienia prowadzili wzmożony nadzór sanitarny obiektów produkcji i obrotu żywności, a zwłaszcza obiektów żywienia zbiorowego, przez przeprowadzanie kontroli sanitarnych w dni wolne od pracy w okresie wakacyjnym. W 2025 roku przeprowadzono łącznie 21 kontroli obiektów żywnościowo-żywnieniowych. Na nadzorowanym terenie nie występują obiekty sezonowe, większość kontroli obejmowała obiekty żywienia zbiorowego typu otwartego, w tym zakłady małej gastronomii (zwrócono uwagę na obiekty małej gastronomii posiadające w okresie letnim ogródki zewnętrzne oraz automaty do lodów i punkty sprzedaży lodów - obiekty ruchome i tymczasowe). Na terenie powiatu kaliskiego pobrano 54 próbki żywności, w kierunku oznaczeń metali, WWA, oceny organoleptycznej, pozostałości pestycydów, jodanu potasu, alkaloidów tropanowych, mykotoksyn, przetrwalników buławinki czerwonej, obecności *Salmonella spp.* w 25 g, oznaczania liczby *Listeria monocytogenes* w 1 g.

## **7.2. Stan sanitarny obiektów w 2025 roku**

W 2025 roku w skontrolowanych obiektach stwierdzono nieprawidłowości pod względem stanu sanitarno-higienicznego – nałożono na podmioty prowadzące działalność 6 decyzji administracyjnych oraz 15 grzywien w drodze mandatu karnego na łączną kwotę 5900 zł za nieodpowiedni stan sanitarno-higieniczny obiektów oraz przechowywanie przeterminowanych produktów.

## **7.3. Najczęściej stwierdzane uchybienia w poszczególnych grupach obiektów**

Przeprowadzone kontrole na terenie powiatu kaliskiego wykazały nieprawidłowości w poszczególnych grupach obiektów:

- zakłady produkcyjne: brudne powierzchnie ścian, podłóg, powierzchni wyposażenia, urządzeń wykorzystywanych podczas produkcji, produkty po upływie terminu przydatności, brak wyznaczonego miejsca na składowanie odpadów, brak punktów wodnych, prowadzenie działalności bez złożenia wniosku o zatwierdzenie i o wpis do rejestru zakładów podlegających urzędowej kontroli organów Państwowej Inspekcji Sanitarnej, brak identyfikacji środków spożywczych wykorzystywanych do produkcji (brak raportów z produkcji, brak nr partii), brak dokumentacji lekarskiej do celów sanitarno-epidemiologicznych, brak utrzymania pomieszczeń produkcyjnych w dobrym stanie i kondycji technicznej, nieodpowiedni stan techniczny sufitu i podłogi w pomieszczeniach produkcyjnych (ubytki w posadzce, brak powierzchni gładkich i łatwo zmywalnych), przechowywania i usuwania odpadów (brak pojemników na odpady w tym na tłuszcz po smażeniu), brak opracowanych i wdrożonych procedur GMP/GHP wraz z elementami systemu HACCP, brak zabezpieczenia zakładów przed szkodnikami;
- strony internetowe – sprzedaż suplementów diety na odległość – stosowanie niewłaściwej reklamy i prezentacji środków spożywczych tj. stosowania nieautoryzowanych oświadczeń zdrowotnych;
- sklepy spożywcze – produkty po upływie terminu przydatności, brak wyznaczonego miejsca na składowanie odpadów, brak skutecznej ochrony przed szkodnikami;
- zakłady małej gastronomii – brak opracowanych i wdrożonych procedur GMP/GHP wraz z elementami systemu HACCP, brak zabezpieczenia zakładów przed szkodnikami.

#### **7.4. Stan sanitarny środków transportu żywności**

W 2025 roku organy Państwowej Inspekcji Sanitarnej w Kaliszu skontrolowały 61 środków transportu żywności – na wniosek o zatwierdzenie i wpis do rejestru oraz przeprowadzono 15 kontroli sanitarnych. Wszystkie środki transportu spełniały wymagania sanitarno-techniczne umożliwiające zachowanie odpowiedniej jakości przewożonych artykułów spożywczych.

Zakłady produkujące żywność posiadały na ogół własne środki transportu, pozytywnie zaopiniowane przez organy Państwowej Inspekcji Sanitarnej. Większość obiektów obrotu żywnością dysponowała prawidłowymi środkami transportu, dobrymi technicznie i przeznaczonymi wyłącznie do przewozu artykułów spożywczych. Niektóre zakłady korzystały z usług specjalistycznych firm transportowych.

#### **7.5. Jakość zdrowotna środków spożywczych**

W 2025 roku pobrano do badań laboratoryjnych 54 próbki żywności. Kwestionowano 4 próbki pobrane w kierunku witaminy i inne żywieniowe – suplementy diety oraz 1 próbkę pobraną w kierunku metali pod kątem znakowania. Nieprawidłowości dotyczyły głównie braku rejestracji produktów w rejestrze GIS oraz braku informacji o wysokiej zawartości żelaza w suplemencie diety, która jest przeznaczona tylko dla kobiet ciężarnych.

#### **7.6. Ocena spraw załatwianych w systemie RASFF**

Sekcja Higieny Żywności i Żywienia przeprowadza kontrole w ramach funkcjonowania systemu RASFF (System Wczesnego Ostrzegania o Niebezpiecznej Żywności i Pasz), który służy do wymiany informacji pomiędzy organami urzędowej kontroli w Europie będącymi członkami tego systemu. Do systemu wprowadzane są informacje o żywności, paszach i materiałach do kontaktu z żywnością, potencjalnie niebezpiecznych dla zdrowia ludzi, zwierząt lub środowiska i działaniach następczych w wyniku zidentyfikowania takich produktów. W roku 2025 otrzymano w ramach funkcjonowania systemu RASFF wszystkich powiadomień 103, z czego 7 powiadomień dotyczyło podmiotów działających na nadzorowanym terenie (w tym utworzono 1 powiadomienie własne w systemie iRASFF). W następstwie powiadomień otrzymanych za pośrednictwem systemu RASFF, wobec 3 podmiotów prowadzących działalność w zakresie produkcji/obrotu żywnością podjęto działania administracyjne. Działania te obejmowały wydanie decyzji nakazujących wycofanie z obrotu produktów zakwestionowanych, zgodnie z obowiązującymi przepisami prawa żywnościowego.

Powiadomienia dotyczące podmiotów działających na nadzorowanym terenie:

- powiadomienie związane z podejrzeniem obecności *Salmonella* Abony w jednej z pięciu przebadanych próbek produktu spożywczego pn. papryka ostra;
- powiadomienie dotyczące wykrycia ochratoksyny A w produkcie spożywczym pn. proszek kakaowy, stanowiącej zagrożenie chemiczne dla zdrowia konsumentów. W związku z potwierdzonymi niezgodnościami oraz potencjalnym zagrożeniem dla zdrowia publicznego, podmiot odpowiedzialny dobrowolnie podjął decyzję o wycofaniu i przekazaniu do utylizacji całej kwestionowanej partii proszku kakaowego;
- powiadomienie dotyczące stwierdzenia obecności *Salmonella* spp. w jednej z pięciu pobranych próbek produktu „Majeranek suszony – Przyprawy Twojej Kuchni, 100 g”. Pobrano próbki produktu – majeranek – do badań laboratoryjnych w kierunku obecności *Salmonella* spp. Próbkę pobrano z magazynu hurtowego zgodnie z obowiązującymi procedurami urzędowej kontroli żywności. Badania nie wykazały nieprawidłowości;
- powiadomienie dotyczące stwierdzenia przekroczenia najwyższego dopuszczalnego poziomu kwasu cyjanowodorowego w produkcie pn. Hørfrømel (siemię lniane). W związku z powiadomieniem wszczęto postępowanie wyjaśniające oraz podjęto działania administracyjne, w tym nakaz wycofania kwestionowanej partii produktu z obrotu;
- w ramach urzędowego poboru próbek pobrano próbki produktu pn. kebab mrożony. Na podstawie sprawozdania z badań laboratoryjnych stwierdzono obecność bakterii *Salmonella* spp., co stanowi niezgodność z obowiązującymi wymaganiami mikrobiologicznymi dla żywności. W związku z zagrożeniem dla zdrowia konsumentów utworzono powiadomienie w systemie RASFF oraz przekazano informację do właściwej miejscowo stacji sanitarno-epidemiologicznej sprawującej nadzór nad producentem produktu;
- powiadomienie dotyczące stwierdzenia obecności liści senesu (*Cassia angustifolia* / *Senna alexandrina* Mill.) jako składnika produktów wprowadzanych do obrotu jako środki spożywcze, w tym suplementy diety oraz produkty typu yerba mate. Powiadomienie zostało utworzone w związku z wątpliwościami co do prawidłowej kwalifikacji prawnej produktów zawierających liście senesu, które – zgodnie z aktualną wiedzą naukową oraz opiniami właściwych instytucji – wykazują udokumentowane działanie farmakologiczne o charakterze leczniczym.

Działania kontrolne skutkowały m.in. czasowym wstrzymaniem wprowadzania produktów z ww. składnikiem do obrotu;

- powiadomienie dotyczące wykrycia Salmonella Sinstorf w produkcie pn. „Tymianek”  
Przeprowadzono czynności wyjaśniające, podczas których potwierdzono bezpieczeństwo zdrowotne produktu i podjęto decyzję o niewycofywaniu produktu z obrotu.

Wszystkie działania w ramach systemu RASFF zostały przeprowadzone niezwłocznie po otrzymaniu zgłoszenia – kwestionowane produkty zostały wycofane z obrotu lub nie stwierdzono ich obecności w czasie przeprowadzania czynności wyjaśniających. Kontrole te są priorytetowe w działaniach pionu nadzoru żywności i żywienia Powiatowej Stacji Sanitarno – Epidemiologicznej w Kaliszu.

### **7.7. Ocena sposobu żywienia**

W 2025 roku w powiecie kaliskim przeprowadzono kontrole obiektów oświatowych. Skontrolowano 7 obiektów, których stan sanitarno-higieniczny był odpowiedni a żywienie dzieci i młodzieży nie budziło żadnych zastrzeżeń. Podczas kontroli oceniono zestawienia dekadowe posiłków pod kątem przestrzegania rozporządzenia Ministra Zdrowia z dnia 26 lipca 2016 r. w sprawie grup środków spożywczych przeznaczonych do sprzedaży dzieciom i młodzieży w jednostkach systemu oświaty oraz wymagań, jakie muszą spełniać środki spożywcze stosowane w ramach żywienia zbiorowego dzieci i młodzieży w tych jednostkach (Dz.U. 2016 poz. 1154). Przeprowadzone czynności kontrolne nie wykazały nieprawidłowości. Również przeprowadzono ocenę żywienia w obiektach opieki długoterminowej i szpitalach:

- Wojewódzki Zakład Opieki Psychiatrycznej Sp. z o.o. – pion kuchenny Sokołówka 1, 62-840 Koźminek,
- Wojewódzki Specjalistyczny Zespół Zakładów Opieki Zdrowotnej Chorób Płuc i Gruźlicy – pion kuchenny Wolica 113, 62-872 Godziesze Małe,
- Kuchnia w Domu Pomocy Społecznej, ul. Ks. W. Blizińskiego 96A, 62-850 Lisków,
- Dzienny Dom Seniora i Klub Seniora, ul. 1000-lecia 3/1, 62-874 Brzeziny,
- Dom Seniora "Zielony Piątek", Piątek Wielki 58, 62-820 Stawiszyn.

Kontrole ww. obiektów ukierunkowane były na ocenę warunków higieniczno-sanitarnych, organizację procesu żywienia oraz przestrzeganie zasad dobrej praktyki higienicznej i systemu HACCP.

W trakcie prowadzonych czynności kontrolnych szczególną uwagę zwracano na prawidłowość przygotowywania posiłków dla osób przebywających całodobowo w placówkach, warunki przechowywania środków spożywczych, stan sanitarno-techniczny zaplecza kuchennego oraz wyposażenia, a także na higienę personelu mającego kontakt z żywnością. Kontrole obejmowały również ocenę dokumentacji związanej z funkcjonowaniem systemów GHP i HACCP. Istotnym elementem była także ocena jadłospisów pod kątem ich urozmaicenia oraz dostosowania do potrzeb żywieniowych mieszkańców domów pomocy społecznej oraz pacjentów szpitali, w tym osób wymagających diet specjalnych. Zwracano uwagę na prawidłową organizację żywienia dietetycznego oraz zapewnienie odpowiedniej jakości zdrowotnej posiłków. W tej grupie obiektów nieprawidłowości nie stwierdzono.

### **7.8. Podsumowanie**

Stan sanitarno-higieniczny obiektów żywności i żywienia nadzorowanych przez organy Państwowej Inspekcji Sanitarnej w 2025 roku utrzymany był na wysokim poziomie. Przedsiębiorcy wdrożyli system jakości HACCP, Dobrą Praktykę Produkcyjną (GMP) i Dobrą Praktykę Higieniczną (GHP) oraz prowadzili rejestry zgodne z procedurami.

## **VIII. DZIAŁALNOŚĆ W ZAKRESIE OŚWIATY ZDROWOTNEJ I PROMOCJI ZDROWIA**

Działania w zakresie oświaty zdrowotnej i promocji zdrowia podejmowane w 2025 roku przez Państwowego Powiatowego Inspektora Sanitarnego w Kaliszu wynikały przede wszystkim z potrzeb zdrowotnych społeczeństwa oraz sytuacji epidemiologicznej, stanowiąc tym samym priorytetowe kierunki podejmowanych inicjatyw w promocji zdrowia środowiska lokalnego. Specjaliści ds. oświaty zdrowotnej i promocji zdrowia inicjowali, koordynowali i przeprowadzali w szerokiej współpracy środowiskowej działania w zakresie oświaty zdrowotnej i promocji zdrowia.



Logo XII edycji Kaliskiego Tygodnia Zdrowia

W roku 2025 odbyła się XII edycja Kaliskiego Tygodnia Zdrowia – 2025, pod hasłem „Z pasją po zdrowie od juniora do seniora” pod honorowym patronatem: Marka Woźniaka - Marszałka Urzędu Marszałkowskiego Województwa Wielkopolskiego, Agaty Sobczyk – Wojewody Wielkopolskiej, Krystiana Kinastowskiego - Prezydenta Miasta Kalisza, Jana Adama Kłysza - Starosty Kaliskiego oraz dr Igora Bykowskiego - Wielkopolskiego Kuratora Oświaty.



Organizatorem wydarzenia była Sekcja Oświaty Zdrowotnej i Promocji Zdrowia Powiatowa Stacja Sanitarно-Epidemiologiczna w Kaliszu, przy współpracy z: Urzędem Marszałkowskim Województwa Wielkopolskiego w Poznaniu, Kuratorium Oświaty w Poznaniu wraz z Delegaturą w Kaliszu, Starostwem Powiatowym w Kaliszu, Urzędem Miasta Kalisza, Strażą Miejską Kalisza, Komendą Miejską Policji w Kaliszu, Szkolnym Związkiem Sportowym w Kaliszu, Młodzieżowym Domem Kultury w Kaliszu, Książnicą Pedagogiczną w Kaliszu oraz Technikum im. św. Józefa w Kaliszu. W konkursach, quizach wiedzy oraz konkurencjach sportowych uczestniczyły przedszkolaki, uczniowie szkół podstawowych i ponadpodstawowych, a także osoby dorosłe. Grupę docelową stanowiły dzieci i młodzież, nauczyciele, seniorzy oraz zaproszeni goście. Łącznie w zadaniu wzięło udział 2426 osób, w tym 1942 dzieci i młodzieży oraz 484 osoby dorosłe.

W roku 2025 rozpoczęto realizację wojewódzkiego projektu edukacyjnego „**Gdy coś Ci chodzi po głowie - profilaktyka wszawicy**”. Głównym celem projektu edukacyjnego jest ograniczenie rozprzestrzeniania się wszawicy poprzez edukację zdrowotną. Projekt kształtuje nawyki higieniczne u dzieci, zwiększa ich wiedzę o profilaktyce oraz podnosi świadomość rodziców i opiekunów w tym zakresie.



### Szkoła Podstawowa w Brzezinach

W ramach działań profilaktycznych kontynuowano współpracę ze Starostwem Powiatowym Kalisza kierowanym przez starostę Jana Adama Kłysza, które – wzorem lat –poprzednich – w 2025 roku zakupiło specjalistyczne narzędzie dydaktyczne do szkolenia w zakresie higieny rąk, tj. urządzenie umożliwiające kontrolę prawidłowości mycia i dezynfekcji dłoni z wykorzystaniem lampy UV. Sprzęt został przekazany Powiatowej Stacji Sanitarno-Epidemiologicznej w Kaliszu w celu prowadzenia działań edukacyjnych w dniu 17.12.2025 r. Zakup wskazanego narzędzia szkoleniowego pozwala w atrakcyjny i praktyczny sposób kształtować właściwe nawyki higieniczne u dzieci, młodzieży oraz osób dorosłych. Dzięki zastosowaniu technologii UV z kamerą uczestnicy szkoleń mogą natychmiast ocenić skuteczność mycia lub dezynfekcji swoich dłoni, co znacząco zwiększa efektywność edukacji zdrowotnej.



W ramach bardzo dobrej współpracy ze Starostwem Powiatowym w Kaliszu zorganizowano szkolenie dla koordynatorów programów profilaktycznych, które odbyło się w Sali Rycerskiej Starostwa Powiatowego w Kaliszu. 28.10.2025 r. szkolenie przeznaczone było dla koordynatorów szkół podstawowych. Spotkanie miały na celu omówienie zasad realizacji programów profilaktycznych, zapewnienie wsparcia merytorycznego koordynatorom oraz wymianę doświadczeń w zakresie edukacji zdrowotnej.



Pracownicy Powiatowej Stacji Sanitarno-Epidemiologicznej brali również udział w imprezach prozdrowotnych organizowanych na terenie powiatu kaliskiego oraz Kalisza. Podczas dożynek i innych wydarzeń profilaktycznych wykorzystywano pomoce dydaktyczne w postaci dwóch fantomów – modeli do nauki badania piersi, zakupionych przez Starostwo Powiatowe w Kaliszu, a także modeli grzybów zakupionych przez Starostwo Powiatowe w Kaliszu oraz Urząd Miasta Kalisza. Pomoce te są regularnie stosowane podczas przedsięwzięć profilaktycznych i spotkań środowiskowych, co zwiększa atrakcyjność przekazu oraz skuteczność edukacji zdrowotnej wśród mieszkańców.

Pracownicy Powiatowej Stacji Sanitarno- Epidemiologicznej w Kaliszu brali udział w imprezach prozdrowotnych organizowanych na terenie powiatu kaliskiego:

- dożynki powiatowo – gminne w Brzezinach - 07.09.2025 r.



- dożynki gminne w Lisków - 24.08.2025 r.



a także innych imprezach prozdrowotnych, w których również uczestniczyli mieszkańcy powiatu kaliskiego:

- Targi na Plantach - 27.09.2025 r.
- Kaliski Festiwal Nauki – 13 – 15 marca 2025 r.

W 2025 roku prowadzono szerokie działania informacyjno– edukacyjne dotyczące:

- poprawy nawyków żywieniowych oraz zwiększenia aktywności fizycznej,
- ograniczenia zdrowotnych następstw palenia tytoniu wśród dzieci, młodzieży i ogółu społeczeństwa, zapobiegania paleniu tytoniu i inhalowaniu e-papierosów wśród uczniów, zmniejszenia narażenia dzieci na bierne palenie tytoniu,



- edukacji młodych ludzi oraz całego społeczeństwa w zakresie zapobiegania HIV/AIDS,
- wzrostu wiedzy na temat wpływu nowych substancji psychoaktywnych na funkcjonowanie ludzkiego organizmu,
- wzrostu poziomu wiedzy społeczeństwa na temat kleszczy, związanych z nimi zagrożeniami oraz profilaktyki chorób odkleszczowych,
- profilaktyki grypy,
- bezpieczeństwa dzieci podczas wypoczynku zimowego i letniego,
- profilaktyki nowotworowej w ramach projektu „Co kryją Twoje piersi?”,
- profilaktyki higieny jamy ustnej w ramach projektu „Mam zdrowe zęby”.

Przedsięwzięcia prozdrowotne adresowane były do szerokiego kręgu odbiorców w liczbie **19 877 osób**. W roku 2025 na terenie **powiatu kaliskiego** realizowano następujące programy zdrowotne i prowadzono akcje oraz kampanie społeczne:

1. **„Mamo, Tato – co Wy na to?”** – program edukacyjny dla dzieci w wieku 5-6 lat, którego głównym celem jest zwrócenie uwagi rodziców i opiekunów na specyfikę rozwoju, istotę zmian fizycznych i psychicznych dziecka, ze szczególnym naciskiem na ich potrzeby, słabości i kryzysy.
2. **„Czyste powietrze wokół nas”** – program edukacji antytytoniowej dla dzieci w wieku przedszkolnym i wczesnoszkolnym, ich rodziców lub opiekunów. Ma on za zadanie wykształcić u dzieci umiejętność radzenia sobie w sytuacjach, w których inne osoby palą przy nich papierosy oraz wzrost kompetencji rodziców w zakresie ochrony dzieci przed ekspozycją na dym tytoniowy.
3. **Program „Skąd się biorą produkty ekologiczne?”** – program edukacyjny adresowany do dzieci przedszkolnych 5-6 letnich. Jego celem jest zwiększenie świadomości i wiedzy na temat rolnictwa ekologicznego oraz budowanie właściwych nawyków żywieniowych od najmłodszych lat. Głównym założeniem programu jest propagowanie zdrowego stylu życia. Program skierowany jest również do rodziców i opiekunów.
4. **„Nie pal przy mnie, proszę”** – program edukacji antytytoniowej dla dzieci z klas I-III szkół podstawowych. Jego zadaniem jest uporządkowanie i poszerzenie informacji na temat zdrowia, uświadomienie dzieciom, że palenie jest szkodliwe dla zdrowia, uwrażliwienie dzieci na szkodliwe oddziaływanie dymu papierosowego związane z biernym paleniem, wykształcenie u dzieci umiejętności radzenia sobie w sytuacjach, gdy inni ludzie przy nich palą.

5. **„Bieg po zdrowie”** - program antytytoniowej edukacji zdrowotnej dla uczniów IV klas szkół podstawowych, którego głównym celem jest zapobieganie paleniu papierosów wśród uczestników zajęć, zarówno obecnie jak i w przyszłości, a także ukazanie atrakcyjności życia wolnego od uzależnienia od tytoniu.
6. **Projekt edukacyjny „Trzymaj Formę!”** - adresatami są uczniowie klas V – VIII szkół podstawowych i ich rodzice. Inicjatywa propagująca zdrowy styl życia o unikalnym dwukierunkowym podejściu: promującym przyjemne, zbilansowane odżywianie połączone z regularną aktywnością fizyczną. Program oparty jest na założeniu, że aktywny styl życia jest zdrowy, przyjemny, łatwo osiągalny i przystępny finansowo dla wszystkich niezależnie od wieku, płci i aktualnej sprawności fizycznej.
7. **Profilaktyczny program w zakresie przeciwdziałania uzależnieniu od alkoholu, tytoniu i innych środków psychoaktywnych „ARS, czyli jak dbać o miłość?”** dla uczniów szkół ponadpodstawowych. Celem programu jest ograniczenie używania alkoholu, tytoniu, narkotyków i środków zastępczych tzw. „dopalaczy” przez młodzież, a więc czynników, które mają zdecydowanie negatywny wpływ na zdrowie i mogą prowadzić do uzależnień.
8. **Program profilaktyki raka szyjki macicy „Wybierz życie – pierwszy krok”** – celem głównym programu jest zmniejszenie występowania raka szyjki macicy i umieralności na tę chorobę, poprzez zwiększenie poziomu wiedzy na temat profilaktyki raka szyjki macicy i roli wirusa HPV w jego powstawaniu, kształtowanie świadomości na temat czynników zwiększających ryzyko raka szyjki macicy, motywowanie kobiet do regularnego poddawania się badaniom profilaktycznym przez całe życie.
9. **„Krajowy Program Zapobiegania Zakażeniom HIV i Zwalczenia AIDS”** - głównymi zadaniami programu są: ograniczenie rozprzestrzeniania się zakażeń HIV m.in. poprzez zapewnienie odpowiedniego dostępu do informacji, edukacji i usług w zakresie profilaktyki HIV/AIDS tj.: prowadzenie działań informacyjno-edukacyjnych, szkoleń, konkursów dla młodzieży szkolnej i lokalnej społeczności, przekazywanie informacji o punktach wykonujących testy na obecność HIV z profesjonalnym poradnictwem (PKD),
10. **Program profilaktyki czerniaka „Znamię! Znam je?”** - celem programu jest zwiększenie świadomości młodzieży (szkoły ponadpodstawowe) na temat czerniaka, zachęcenie do regularnego badania skóry oraz przestrzegania podstawowych zasad ochrony przez czerniakiem.

11. **Program: „Podstępne WZW”** - dotyczy profilaktyki zakażeń HAV, HBV i HCV, jest odpowiedzią na pojawiające się wciąż nowe przypadki zakażeń. Jednym ze sposobów przeciwdziałania temu zjawisku jest podnoszenie poziomu wiedzy, pozwalającej na rozpoznawanie i unikanie sytuacji, w których może dojść do zakażenia. Celem programu jest upowszechnienie wśród młodzieży szkół ponadpodstawowych wiedzy na temat wirusowego zapalenia wątroby typu A, B i C.

12. **Realizacja projektów edukacyjnych:**

- „Co kryją Twoje piersi?”, celem którego jest upowszechnianie wiedzy na temat profilaktyki raka piersi, zwiększenie świadomości w zakresie czynników ryzyka oraz znaczenia wczesnego wykrywania zmian nowotworowych. Działania koncentrują się na motywowaniu kobiet do regularnych badań przesiewowych, w tym mammografii i systematycznego samobadania piersi, a także na przełamywaniu tabu i barier związanych z rozmową o chorobach nowotworowych. Projekt ma na celu zachęcenie kobiet do podejmowania świadomych działań prozdrowotnych, budowanie odpowiedzialności za własne zdrowie oraz kształtowanie nawyku comiesięcznego samobadania piersi jako podstawowego elementu profilaktyki.

**Koźminek:**



**Morawin:**



- „Mały kleszcz- duży problem?”, który ma na celu zwiększenie świadomości społecznej na temat zagrożeń związanych kleszczami oraz profilaktykę chorób odkleszczowych (borelioza, kleszczowe zapalenie mózgu - KZM).



- „Mam zdrowe zęby”, który ma na celu budowanie właściwych nawyków, popularyzację zasad higieny jamy ustnej oraz profilaktykę próchnicy, szczególnie wśród dzieci w wieku wczesnoszkolnym.



### **13. Profilaktyka szczepień ochronnych:**

- **Program szczepień zalecanych przeciw wirusowi brodawczaka ludzkiego (HPV).** Program ten jest realizowany od 2023 r. i w 2025 r. stanowił kontynuację działań rozpoczętych w latach poprzednich. Jego celem jest zwiększenie dostępności do bezpłatnych szczepień ochronnych oraz ograniczenie zachorowań na choroby wywoływane przez HPV, w tym nowotwory. Założeniem realizacji szczepień w szkołach jest rozszerzenie dostępu do programu prowadzonego w ramach podstawowej opieki zdrowotnej (POZ), niezależnie od złożonej deklaracji wyboru lekarza POZ przez ucznia oraz podstawy ubezpieczenia dziecka. Szczepienia w ramach programu są przeprowadzane u osób po ukończeniu 9. roku życia do ukończenia 14. roku życia. Mogą być wykonywane przez lekarza POZ na terenie szkół, za zgodą dyrektora placówki oświatowej. Szczepienia mają charakter dobrowolny. Decyzję o zaszczepieniu podejmuje rodzic lub opiekun prawny, natomiast ostatecznej kwalifikacji dokonuje lekarz POZ na podstawie przeprowadzonego badania lekarskiego.



SP w Morawinie

- **Kampania: „Jesień bez infekcji”**

Celem kampanii jest promocja szczepień ochronnych przeciwko chorobom infekcyjnym i zakażeniom, nasilającym się w sezonie jesiennie-zimowym (grypa, covid-19, RSV, krztusiec, pneumokoki). Jej adresatami są: seniorzy, kobiety w ciąży oraz pracownicy i pracodawcy. Kampania została zrealizowana we współpracy z Okręgową Izbą Aptekarską w Kaliszu.



Żelazków Dom Seniora

- **Jedno szczepienie – podwójna ochrona** - od 15 października 2024 r. kobiety w ciąży mogą skorzystać z bezpłatnych szczepień przeciwko krztuścowi. To odpowiedź Ministerstwa Zdrowia na postępujący wzrost zachorowań. Bezpłatne szczepienie w schemacie jednodawkowym przysługuje kobietom między 27. a 36. tygodniem ciąży. Aby z niego skorzystać, niepotrzebne są dodatkowe skierowania ani zaświadczenia – wystarczy kwalifikacja lekarza pierwszego kontaktu.



#### **14. Realizacja akcji i kampanii społecznych:**

- obchody Światowego Dnia Zdrowia,
- obchody Światowego Dnia bez Tytoniu,
- obchody Światowego Dnia Rzucania Palenia,
- obchody Światowego Dnia AIDS,
- kampania „EFSA Wybieraj Bezpieczną Żywność”,
- akcja „Bezpieczne Walentynki”,
- Akcja Zimowego Wypoczynku,
- Akcja Letniego Wypoczynku,
- obchody „Europejskiego Tygodnia Szczepień”,
- kampania „Jedyny taki test”,
- kampania „#mój pierwszy raz”
- obchody Światowego Tygodnia Wiedzy o Antybiotykach,
- obchody „Tygodnia Higieny Rąk”

#### **Zajęcia warsztatowe z profilaktyki GRYPY:**



Sekcja Oświaty Zdrowotnej i Promocji Zdrowia koordynowała i nadzorowała działania promujące zdrowie poprzez:

- narady dla uczestników reprezentujących różne instytucje i grupy zawodowe,
- szkolenia dla ogółu społeczeństwa w ramach projektów: „Mały kleszcz- duży problem?”, a także „Co kryją Twoje piersi?”
- szkolenia edukacyjne dla młodzieży szkolnej, (Młodzieżowi Liderzy zdrowia kontra HIV, oraz kontra tytoń),
- pogadanki tematyczne,
- poradnictwo metodyczne,
- dystrybucję materiałów oświatowo zdrowotnych i pakietów edukacyjnych,
- współpracę z pracownikami ds. promocji zdrowia w jednostkach samorządowych,
- wizytacje placówek,

- wykorzystywanie inicjatyw lokalnych dotyczących promowania zdrowego stylu życia,
- współpracę z lokalnymi środkami masowego przekazu,
- monitoring i ewaluację.

Na terenie **powiatu kaliskiego** w 2025 roku przeprowadzono: 32 narad z 84 osobami, 21 szkoleń dla 530 osób, 61 pogadanek/prelekcji dla 2 533 osób, 29 wizytacji programowych placówek, podczas których dokonano 70 ocen realizacji interwencji programowych.

- „Mamo, Tato – co Wy na to?” – 11,
- „Czyste powietrze wokół nas” – 9,
- „Skąd się biorą produkty ekologiczne?” – 11,
- „Nie pal, przy mnie proszę” – 10,
- „Znajdź właściwe rozwiązanie” – 2,
- „Bieg po zdrowie” – 10,
- „Trzymaj Formę!” – 9,
- „Wybierz życie – pierwszy krok” – 1,
- „ARS, czyli jak dbać o miłość?” – 2,
- „Krajowy Program Zapobiegania Zakażeniom HIV i Zwalczenia AIDS” – 4,
- „Znamię! Znam je?” – 1.

W ramach działań oświatowo zdrowotnych i promujących zdrowie wydano i przekazano 2 561 sztuk materiałów edukacyjnych (tj. m.in. plakaty, poradniki, broszury, ulotki), liczne nagrody dla laureatów konkursów: „Palić, nie palić – oto jest pytanie?”, konkursu wiedzy o zdrowym stylu życia „Trzymaj Formę!”, „EKO jest lepsze”, „Nie daj szansy AIDS”, „Bezpieczne Walentynki”, „Dbajmy o zdrowie”, „Myję zęby-moje odbicie w lustrze” i konkursów przeprowadzonych w ramach „Kaliskiego Tygodnia Zdrowia”, które zostały ufundowane przez: Starostwo Powiatowe w Kaliszu, Urząd Marszałkowski Województwa Wielkopolskiego w Poznaniu, Wojewódzką Stację Sanitarno - Epidemiologiczną w Poznaniu, Powiatową Stację Sanitarno - Epidemiologiczną w Kaliszu, Uniwersytetem Kaliskim im. Prezydenta Stanisława Wojciechowskiego, Straż Miejską Kalisza, Urząd Miasta Kalisza, Książnicę Pedagogiczną w Kaliszu, Komendę Miejską Policji w Kaliszu, Bank Spółdzielczy Ziemi Kaliskiej, Karolinę Pawliczak oraz Alicję Łuczak – posłanki na sejm RP, Szkolny Związek Sportowy, Ośrodek Sportu Rekreacji i Rehabilitacji w Kaliszu, a także gadzety (136 szt.) otrzymane od Wojewódzkiej Stacji Sanitarno-Epidemiologicznej w Poznaniu, Starostwa Powiatowego w Kaliszu, Urzędu Miasta Kalisza, Banku Spółdzielczego Ziemi Kaliskiej (tj. m.in. worki sportowe, komplety długopisów, kubki, kalendarze, odblaski, długopisy, ołówki, balony, koszulki).

## **Podsumowanie:**

W 2025 roku Państwowy Powiatowy Inspektor Sanitarny w Kaliszu realizował szeroko zakrojone działania w zakresie oświaty zdrowotnej i promocji zdrowia, odpowiadające na aktualne potrzeby zdrowotne mieszkańców oraz sytuację epidemiologiczną. Kluczowym wydarzeniem była XII edycja Kaliskiego Tygodnia Zdrowia, a także wdrożenie nowych projektów edukacyjnych, m.in. „Gdy coś Ci chodzi po głowie - profilaktyka wszawicy” oraz działań w zakresie profilaktyki tytoniowej i szczepień ochronnych. Prowadzono liczne programy profilaktyczne skierowane do dzieci, młodzieży i dorosłych, obejmujące tematykę zdrowego stylu życia, profilaktyki uzależnień, HIV/AIDS, nowotworów, chorób zakaźnych oraz bezpieczeństwa zdrowotnego. Działania realizowano we współpracy z placówkami oświatowymi, samorządami i wieloma instytucjami lokalnymi. Łącznie przedsięwzięcia prozdrowotne objęły 19 877 odbiorców. Zorganizowano szkolenia, narady i prelekcje, prowadzono wizytacje placówek oraz dystrybuowano materiały edukacyjne i nagrody konkursowe. Podejmowane inicjatywy przyczyniły się do zwiększenia świadomości zdrowotnej mieszkańców Kalisza oraz wzmocnienia działań na rzecz profilaktyki i promocji zdrowia w środowisku lokalnym. Realizacja działań oświatowo-zdrowotnych przyczyniła się do zwiększenia świadomości zdrowotnej mieszkańców Kalisza, wspierała działania zapobiegawcze oraz sprzyjała ograniczaniu czynników ryzyka zdrowotnego. Podejmowane inicjatywy wpisują się w priorytetowe kierunki polityki zdrowotnej państwa oraz lokalne potrzeby zdrowotne, stanowiąc ważny element systemu ochrony zdrowia publicznego na terenie miasta Kalisza.

## **IX. ZAPOBIEGAWCZY NADZÓR SANITARNY**

Do zakresu zadań Sekcji Zapobiegawczego Nadzoru Sanitarnego Powiatowej Stacji Sanitarno-Epidemiologicznej w Kaliszu należy uzgadnianie w szczególności:

- opiniowanie i uzgadnianie w ramach strategicznej oceny oddziaływania na środowisko dla miejscowych planów zagospodarowania przestrzennego oraz studiów uwarunkowań i kierunków zagospodarowania przestrzennego gmin, obejmujące uzgodnienia dotyczące odstąpienia od przeprowadzania strategicznej oceny oddziaływania na środowisko, uzgodnienia zakresu i stopnia szczegółowości informacji wymaganych w prognozie oddziaływania na środowisko oraz opiniowanie projektów dokumentów wraz z prognozą oddziaływania na środowisko,

- opiniowanie w ramach oceny oddziaływania przedsięwzięcia na środowisko, obejmujące wydawanie opinii, co do potrzeby przeprowadzenia oceny oddziaływania przedsięwzięcia na środowisko, a w przypadku stwierdzenia takiej potrzeby – co do zakresu raportu o oddziaływaniu przedsięwzięcia na środowisko, wydanie opinii w sprawie zakresu raportu o oddziaływaniu przedsięwzięcia na środowisko, wydanie opinii w sprawie uzgodnienia warunków realizacji przedsięwzięcia przed wydaniem decyzji o środowiskowych uwarunkowaniach oraz wydanie opinii przed wydaniem postanowienia przez regionalnego dyrektora ochrony środowiska w sprawie uzgodnienia warunków realizacji przedsięwzięcia w ramach ponownej oceny oddziaływania na środowisko,
- uzgadnianie warunków zabudowy w postępowaniach o wydanie decyzji o warunkach zabudowy i zagospodarowania terenu,
- kontrola obiektów w trakcie ich realizacji w zakresie zgodności z wymaganiami higienicznymi i zdrowotnymi,
- zajmowanie stanowiska w sprawie dopuszczenia do użytkowania obiektów budowlanych,
- uzgadnianie dokumentacji projektowej budowy, rozbudowy i modernizacji obiektów budowlanych oraz dla zmiany ich sposobu użytkowania, pod względem wymagań higienicznych i zdrowotnych,
- wydawanie opinii co do zgodności z warunkami sanitarnymi określonymi przepisami Unii Europejskiej przedsięwzięć i realizowanych inwestycji, których realizacja jest wspomagana przez Agencję Restrukturyzacji i Modernizacji Rolnictwa ze środków pochodzących z funduszy Unii Europejskiej.

Powyższe zadania wykonywane są w ramach sprawowania zapobiegawczego nadzoru sanitarnego podejmowane są wyłącznie na wniosek organów administracji samorządowej lub zainteresowanych podmiotów i miały na celu eliminowanie nieprawidłowości natury sanitarnej już po etapie programowania, planowania, projektowania, realizacji i dopuszczenia do użytkowania obiektów budowlanych zlokalizowanych na terenie gmin. Planowanie przestrzenne jest ważnym czynnikiem mającym w wpływ na jakość życia mieszkańców, gdyż umożliwia ono właściwe lokalizowanie obszarów dla rozwoju między innymi przemysłu, usług uciążliwych i hodowli w stosunku do tzw. chronionych obszarów (przeznaczonych na cele mieszkalne, szkoły, itp.). Plany zagospodarowania przestrzennego są uzgadniane na podstawie prognozy skutków wpływu ustaleń planu na środowisko i zdrowie ludzi.

W omawianym okresie uzgodniono ogółem 5 miejscowych planów zagospodarowania przestrzennego dla terenów Jarantów, Kokanin, Pawłówek, Pólko, Prażuchy Nowe. Miejscowe plany zagospodarowania przestrzennego były poprzedzone opinią o studium uwarunkowań i kierunkach zagospodarowania przestrzennego. Ponadto uzgodniono 4 plany ogólne dla gmin: Blizanów, Ceków-Kolonia, Stawiszyn, Koźminek.

W ramach strategicznej oceny oddziaływania na środowisko uzgodniono 6 zakresów i stopni szczegółowości informacji wymaganej w prognozie oddziaływania na środowisko dla projektów miejscowych planów zagospodarowania przestrzennego (działki w m. Jarantów, Aleksandria, Kokanin, Prażuchy Nowe, Janków, Pawłówek) oraz dla planów ogólnych dla gmin: Lisków, Mycielin, Opatówek. Mając na uwadze szeroko rozumianą ochronę zdrowia publicznego w przeprowadzonej strategicznej ocenie oddziaływania na środowisko zwracano uwagę na:

1. właściwą gospodarkę wodno-kanalizacyjną, w tym zaopatrzenie ludności w wodę do spożycia,
2. prawidłowe usuwanie, gromadzenie i unieszkodliwienie odpadów, ochronę ludzi przed nadmiernym hałasem oraz zanieczyszczeniem powietrza.

W drodze postanowienia uzgodniono 199 projektów decyzji warunków zabudowy i zagospodarowania terenu oraz obiektów celu publicznego (np.: budynki mieszkalne jednorodzinne, sieci wodociągowe i kanalizacyjne, drogi gminne, budynki pól rolnych, budynki produkcyjne, budynki produkcyjno-magazynowe, budynki handlowe, warsztaty samochodowe, silosy na zboże, budynki inwentarskie, płyty obornikowe, szklarnie). Państwowy Powiatowy Inspektor Sanitarny w Kaliszu przekazał zgodnie z właściwością rzeczową Wielkopolskiemu Państwowemu Wojewódzkiemu Inspektorowi Sanitarny 108 projektów decyzji o warunkach zabudowy oraz lokalizacji celu publicznego w zakresie higieny radiacyjnej dot. m.in. linii kablowych niskiego i średniego napięcia NN, SN, farm fotowoltaicznych.).

Ustawa o udostępnianiu informacji o środowisku i jego ochronie, udziale społeczeństwa w ochronie środowiska oraz o ocenach oddziaływania na środowisko z dnia 3 października 2008 r. (Dz.U. z 2024 r. poz. 1112, z późn.zm.) przywołuje Państwową Inspekcję Sanitarną do uzgadniania przed wydaniem decyzji o środowiskowych uwarunkowaniach dla przedsięwzięć mogących zawsze znacząco oddziaływać na środowisko, dla których opracowanie raportu jest obligatoryjne oraz mogących potencjalnie znacząco oddziaływać na środowisko, dla których opracowanie raportu o oddziaływaniu przedsięwzięcia na środowisko może nie być wymagane.

W związku z planowanymi inwestycjami mogącymi potencjalnie znacząco oddziaływać na środowisko wydano 50 opinii sanitarnych (np.: farmy fotowoltaiczne w m. Złotniki Małe; Wyrów, Rozdzały, Brudzew, Piegonisko-Pustkowie, Rafałów Kiączyn Nowy budynki mieszkalne w m. Kamień, Stawiszyn, Morawin, Józefina, Młyńsko; budynki inwentarskie w m. Szadek, Kamień, Saczyn, Niemiecka Wieś, Werginki; droga gmina w m. Fajum, Kolonia-Jarantów, Piątek Wielki, Piątek Mały-Kolonia, Krzywda; droga powiatowa: w m. Zbiersk-Kolonia-Przyranie, Florentyna-Żelazków, Kokanin-Dojutrów; sieć kanalizacyjna w m. Szczytniki-Parcele; oczyszczalnia ścieków: w m.: Janków Pierwszy; stacje paliw w m: Mycielin, Morawin; Powiatowe Centrum Sportu w Opatówku, itp. W 2025 roku wydano w drodze opinii sanitarnych 12 uzgodnień przed wydaniem decyzji o środowiskowych uwarunkowaniach (np. budynki mieszkalne w m. Kamień; ferma drobiu w m.: Rajsko, Nowy Nakwasin, Stary Nakwasin, Borów, Dębe kolonia, Kamień, Ostrów Kaliski, stacja demontażu pojazdów w m. Godziesze Małe; kompostowania odpadów w m. Złotniki Małe, Swoboda, Orli Staw). Opiniowanie dokumentacji projektowej pod względem wymagań higienicznych i zdrowotnych przedsięwzięć takich jak: stacje uzdatniania wody, sieć wodociągowej kanalizacyjna, obiektów handlowo-usługowych, zakładów pracy pozwala na poprawę warunków sanitarno-higienicznych na terenie powiatu. Istotnym celem jest dążenie do zagwarantowania, aby projektowane obiekty w powiecie kaliskim, w tym szczególnie przemysłowe nie powodowały zagrożenia i uciążliwości dla ludności. W trakcie opiniowania Państwowy Powiatowy Inspektor Sanitarny w Kaliszu uzgodnił 17 dokumentacji projektowych, które dotyczyły np.: lokali gastronomicznych (Emilianów, Zbiersk-Cukrownia, Popów), Centrum Kultury w Koźminku; budynku przetwórstwa warzyw w m. Zduny; hali produkcyjno-magazynowej pianki elastycznej w m. Lisków; sieci wodociągowej i kanalizacyjnej w m.: Strzałków i Chrusty, Wolica, Pamięcin, Szadek, Zagorzyn i Pruszków, Michałów Drugi, Dąbrowa, Głowczyn, Józefów i Stobno Siódme; Stacji Uzdatniania Wody w m. Dębe; oczyszczalni ścieków (budynek techniczny) w m. Saczyn; Ponadto na podstawie rozporządzenia Ministra Zdrowia z dnia 7 grudnia 2017 r. w sprawie jakości wody przeznaczonej do spożycia przez ludzi (Dz. U.z 2017 r. poz. 2294) wydano 32 oceny higieniczne dotyczące zastosowania materiału lub wyrobu użytego do uzdatniania i dystrybucji wody.

Przy uzgadnianiu dokumentacji projektowej wracano uwagę na prawidłowe zaprojektowanie układu funkcjonalnego obiektów, instalacji sanitarnych oraz czy zostały spełnione warunki określone w przepisach szczególnych. W związku z prowadzoną działalnością zapobiegawczego nadzoru sanitarnego wykonano 26 wizji lokalnych. Państwowy Powiatowy Inspektor Sanitarny w Kaliszu dopuścił do użytkowania 26 obiektów budowlanych. Były to następujące typy obiektów: spożywcze (np. BIEDRONKA), lokale gastronomiczne, zakłady fryzjerskie i kosmetyczne, przedszkole (Rajsko), budynek przedszkola (Żelazków), sala przedszkolna (Korzeniew), przechowalnia płodów rolnych (Krowica Zawodnia, Złotniki Małe), stacje uzdatniania wody (Strzałków, Janków, Zagorzyn), hala magazynowa produktów rolnych (Dębe), budynek magazynowy (Saczyn), hala wystawowo-edukacyjna (Lisków), przychodnia weterynaryjna (Lisków), świetlica wiejska (Iwanowice), budynek produkcyjny (Podzborów). W ramach tych czynności dokonywano szczegółowego przeglądu zrealizowanych obiektów i ich otoczenia pod kątem zgodności z uzgodnioną dokumentacją projektowaną przez tutejszy organ oraz przez rzeczoznawcę ds. sanitarnohigienicznych.

## **X. WNIOSKI**

Stan sanitarny powiatu kaliskiego jest zadawalający i niestanowiący bezpośredniego zagrożenia dla zdrowia i życia mieszkańców. W celu dalszej poprawy stanu bezpieczeństwa sanitarnego w powiecie grodzkim należy podobnie jak w latach ubiegłych:

1. Kontynuować zadania związane z zapobieganiem, przeciwdziałaniem i zwalczaniem chorób zakaźnych.
2. Prowadzić nadzór nad realizacją programu obowiązkowych szczepień ochronnych.
3. Sprawować nadzór nad bezpieczeństwem żywności i żywienia zgodnie z obowiązującymi przepisami prawa żywnościowego.
4. Prowadzić monitoring suplementów diety, środków spożywczych specjalnego przeznaczenia żywieniowego oraz środków spożywczych wzbogaconych wprowadzanych po raz pierwszy do obrotu na terytorium Rzeczypospolitej Polskiej.
5. Wzmocnić nadzór nad produktami wprowadzanymi do obrotu mogącymi stanowić zagrożenie dla zdrowia ludzi.
6. Wykonywać analizy mikrobiologiczne próbek żywności pobieranych w ramach urzędowej kontroli i monitoringu, w celu ciągłego nadzoru laboratoryjnego nad bezpieczeństwem żywności.
7. Sprawować bieżący nadzór sanitarny nad bezpieczeństwem zdrowotnym wody przeznaczonej do spożycia przez ludzi, a także wody w kąpieliskach oraz pływalniach.

8. Sprawować bieżący nadzór sanitarny nad obiektami użyteczności publicznej.
9. Prowadzić nadzór nad warunkami zdrowotnymi środowiska pracy celem wzmocnienia ochrony zdrowia pracowników przed negatywnym oddziaływaniem szkodliwych i uciążliwych czynników występujących w miejscu pracy, w tym stosowanych substancji chemicznych, ich mieszanin oraz produktów biobójczych.
10. Przeciwdziałać narkomanii poprzez monitorowanie i koordynowanie działań w zakresie realizacji polityki państwa w obszarze środków zastępczych.
11. Sprawować nadzoru nad wprowadzaniem do obrotu substancji chemicznych i ich mieszanin, detergentów, prekursorów narkotyków kat. 2 i 3, produktów biobójczych oraz produktów kosmetycznych.
12. Sprawować nadzór nad warunkami nauczania, wychowania, opieki oraz wypoczynku i rekreacji dzieci i młodzieży.
13. Realizować niezbędne czynności zapobiegawcze lub kontrolne w przypadku zagrożenia bezpieczeństwa sanitarnego.
14. Sprawować zapobiegawczy nadzór sanitarny pod względem wymagań higienicznych i zdrowotnych w nowoprojektowanych lub modernizowanych obiektach, przy realizacji przedsięwzięć oraz ustaleniach miejscowych planów zagospodarowania przestrzennego powiatu grodzkiego.
15. Inicjować zadania w obszarze edukacji zdrowotnej i promocji zdrowia zgodnie z potrzebami społeczności lokalnych i aktualną sytuacją epidemiologiczną powiatu grodzkiego.
16. Kontynuować współpracę władzami samorządowymi, z wydziałami Urzędu Miasta Kalisza oraz organizacjami pozarządowymi celem eliminacji zagrożeń i uciążliwości dla zdrowia i życia ludności.

